



SELÇUK
ÜNİVERSİTESİ
KONYA - 1975

HADİM MESLEK YÜKSEKOKULU
İÇ DEĞERLENDİRME RAPORU

2022

OCAK/2023

İçindekiler

ÖZET	4
BİRİM HAKKINDA GENEL BİLGİLER	5
1. İletişim Bilgileri	5
2. Tarihsel Gelişimi	5
2.1. Akademik ve İdari Personel Bilgileri	6
2.2. Eğitim-Öğretim Hizmeti Sunan Birimler	6
3. Birim Misyon, Vizyon, Değerler ve Hedefleri	7
3.1. Misyon	7
3.2. Vizyon	7
3.3. Değerler	7
3.4. Hedefler	7
A. LİDERLİK, YÖNETİM VE KALİTE	8
A.1. Liderlik ve Kalite	8
A.1.1. Yönetim modeli ve idari yapı.....	8
A.1.2. Liderlik.....	10
A.1.3. Birimsel dönüşüm kapasitesi.....	10
A.1.4. İç kalite güvencesi mekanizmaları.....	11
A.1.5. Kamuoyunu bilgilendirme ve hesap verebilirlik.....	12
A.2. Misyon ve Stratejik Amaçlar	13
A.2.1. Misyon, vizyon ve politikalar.....	13
A.2.2. Stratejik amaç ve hedefler	14
A.2.3. Performans yönetimi	15
A.3. Yönetim Sistemleri	16
A.3.1. Bilgi yönetim sistemi	16
A.3.2. İnsan kaynakları yönetimi	16
A.3.3. Finansal kaynakların yönetimi.....	17
A.3.4. Süreç yönetimi	18
A.4. Paydaş Katılımı	19
A.4.1. İç ve dış paydaş katılımı.....	19
A.4.2. Öğrenci geri bildirimleri	19
A.4.3. Mezun ilişkileri yönetimi	20
A.5. Uluslararasılaşma	21
A.5.1. Uluslararasılaşma süreçlerinin yönetimi.....	21

A.5.2. Uluslararasılaşma kaynakları.....	21
A.5.3. Uluslararasılaşma performansı	22
B. EĞİTİM-ÖĞRETİM	22
B.1. Program Tasarımı, Değerlendirmesi ve Güncellenmesi	22
B.1.1. Programların tasarımı ve onayı	22
B.1.2. Programın ders dağılım dengesi.....	23
B.1.3. Ders kazanımlarının program çıktıları ile uyumu	23
B.1.4. Öğrenci iş yüküne dayalı ders tasarımı.....	24
B.1.5. Programların izlenmesi ve güncellenmesi.....	25
B.1.6. Eğitim ve öğretim süreçlerinin yönetimi	25
B.2. Programların Yürütülmesi	26
B.2.1. Öğretim yöntem ve teknikleri	26
B.2.2. Ölçme ve değerlendirme	27
B.2.3. Öğrenci kabulü ve önceki öğrenmenin tanınması ve kredilendirilmesi	27
B.2.4.Yeterliliklerin sertifikalandırılması ve diploma	28
B.3. Öğrenme Kaynakları ve Akademik Destek Hizmetleri.....	29
B.3.1. Öğrenme ortamı ve kaynakları.....	29
B.3.2. Akademik destek hizmetleri	29
B.3.3. Tesis ve altyapılar	30
B.3.4. Dezavantajlı gruplar	31
B.3.5. Sosyal, kültürel, sportif faaliyetler	31
B.4. Öğretim Kadrosu	32
B.4.1. Atama, yükseltme ve görevlendirme kriterleri	32
B.4.2. Öğretim yetkinlikleri ve gelişimi	32
B.4.3. Eğitim faaliyetlerine yönelik teşvik ve ödüllendirme	33
C. ARAŞTIRMA VE GELİŞTİRME	34
C.1. Araştırma Süreçlerinin Yönetimi ve Araştırma Kaynakları	34
C.1.1. Araştırma süreçlerinin yönetimi.....	34
C.1.2. İç ve dış kaynaklar	34
C.1.3. Doktora programları ve doktora sonrası imkanlar	35
C.2. Araştırma Yetkinliği, İş birlikleri ve Destekler.....	35
C.2.1. Araştırma yetkinlikleri ve gelişimi	36
C.2.2. Ulusal ve uluslararası ortak programlar ve ortak araştırma birimler	36
C.3. Araştırma Performansı	37
C.3.1. Araştırma performansının izlenmesi ve değerlendirilmesi	37
C.3.2. Öğretim elemanı/araştırmacı performansının değerlendirilmesi	37
D. TOPLUMSAL KATKI	38

D.1. Toplumsal Katkı Süreçlerinin Yönetimi ve Toplumsal Katkı Kaynakları	38
D.1.1. Toplumsal katkı süreçlerinin yönetimi	38
D.1.2. Kaynaklar.....	39
D.2. Toplumsal Katkı Performansı	39
D.2.1. Toplumsal katkı performansının izlenmesi ve değerlendirilmesi	39
SONUÇ ve DEĞERLENDİRME	40

ÖZET

Selçuk Üniversitesi 46 yıllık köklü geçmişiyle Türkiye'nin en büyük bilimsel değer yaratan kurumlarından biridir. Bu kurumun en eski üyelerinden birisi olan Hadim Meslek Yüksekokulumuz kurulduğu günden bu yana kalite bilincini her zaman yüksek tutmuş ve bunu gerçekleştirmek için aralıksız mücadele etmiştir. Kalite faaliyetlerini güvence altına almak için başlattığı yolculukta TSE Kalite Yönetim Belgesini 2008 yılında almayı hak etmiş ve döneminde bu belgeye sahip Meslek Yüksekokulları arasında ilk sıralarda yer almıştır. Kalite yönetim bilincini 15 yıllık süreçte hiç kaybetmemiş sürekli geliştirmeye devam etmektedir. YÖKAK'ın kurulma sürecinin hemen ardından "tabandan tavana" yayılmış kalite felsefesiyle Selçuk Üniversitesinin tüm birimleriyle koordine şekilde çalışmalarına devam etmektedir.

Kalite sistemini kurumsal bir yapıya oturtan Meslek Yüksekokulumuz, düzenli olarak yapılan memnuniyet ölçümlerinden elde edilen geri bildirimler, paydaş toplantıları ve ilgili kurullardan gelen öneri, istek ve talepler doğrultusunda iyileştirme ve düzeltici faaliyetlerini sürekli hale getirmiştir. Kalite Komisyonunun faaliyetleri doğrultusunda oluşturulan hedefler düzenli olarak takip edilmekte, hazırlanan raporlardan yararlanarak bilimsel performansın artırılmasına yönelik politikalar oluşturmakta ve uygulamaya koymaktadır.

Türkiye'nin en büyük üniversitelerinden biri olan Selçuk Üniversitesinin en köklü birimlerinden biri olan Meslek Yüksekokulumuz tüm paydaşlarıyla etkileşimli olarak kaliteyi merkeze alan, sürekli iyileştirme ve geliştirmeye odaklı faaliyetlerinin bir çıktısı olan İç Değerlendirme Raporunu bu anlayışla sunmaktadır.

BİRİM HAKKINDA GENEL BİLGİLER

1. İletişim Bilgileri

Tablo 1. Birimin iletişim bilgileri ve ilgili birim yöneticileri

Birim Hakkında Genel Bilgiler			
Birim Adı	Hadim Meslek Yüksekokulu		
Adres	Armağanlar Mahallesi Hadimi Caddesi No:122 Hadim/KONYA		
Telefon/Faks	0332 418 18 41 – 42		
E-Posta	hadimmyo@selcuk.edu.tr		
Web Adresi	https://www.selcuk.edu.tr/Birim/meslek-yuksekokullari/hadim_myoy/1859		
Meslek Yüksekokulu Yöneticileri			
Görev	Ad-Soyad	Telefon	E-Posta
Müdür	Öğr.Gör. Ertuğrul K KARATAŞ	0332 418 18 41	ekaratas@selcuk.edu.tr
Müdür Yardımcısı	Öğr.Gör. Vural DENİZ	0332 418 18 41	vdeniz@selcuk.edu.tr
MYO Sekreteri	Hidayet YILMAZ	0332 418 18 41	hyilmazmut@selcuk.edu.tr
Kalite Temsilcisi	Öğr. Gör. Fatih KAYA	0332 418 18 41	fatih.kaya@selcuk.edu.tr
Kalite Öğrenci Temsilcisi	İsmail DEMİR	0332 418 18 41	

2. Tarihsel Gelişimi

Meslek Yüksekokulumuz 1992 yılında Harita Kadastro Programı ile açılmış ve eğitim öğretim faaliyetine aynı yıl Hadim Belediyesinin tahsis etmiş olduğu İlçe merkezindeki binada başlamıştır. 2001 yılında ise 35.975,96 m² kampüs alanı içerisindeki 5 katlı 6.000 m² kapalı alanı bulunan kendi binasına taşınmıştır. 2012 yılında kampüs alanınının 10.416,10 m² si erkek ve kız öğrenci yurdu yapımı için Kredi Yurtlar Kurumuna tahsis edilmiştir. 2012 yılı itibari ile 25.559,86 m² alana sahip Yüksekokulumuz kampüs sahasında 5 katlı hizmet binasının yanı sıra, Uluslararası standartlara uygun çok amaçlı kapalı spor salonu ve açık spor kompleksi yer almaktadır. Hizmet binamızda 20 adet derslik, 2 adet konferans salonu, 2 adet çizim salonu, 4 adet laboratuvar, 1 adet kütüphane, mutfak, yemekhane ve kantini ile birlikte öğrencilerimizin eğitim öğretim ve sosyal her türlü ihtiyaçlarını karşılayacak imkanlar mevcuttur.

Harita Kadastro Programı ile eğitim öğretime başlayan Meslek Yüksekokulumuz da 1993 yılında Arıcılık ve Bağcılık Programları, 1995 yılında Makine Resim Konstrüksiyon Programı, 2005 yılında Dış Ticaret Programı, 2014 yılında ise Bankacılık ve Sigortacılık Programı ve son olarak da 2017 yılında Büro Yönetimi ve Yönetici Asistanlığı Programı açılmıştır. Meslek Yüksekokulumuzda şu an itibari ile Harita ve Kadastro, Bankacılık ve Sigortacılık ve Büro Yönetimi ve Yönetici Asistanlığı Programlarıyla eğitim öğretime devam edilmektedir.

2.1. Akademik ve İdari Personel Bilgileri

Tablo 2. Kadrolu çalışan akademik personel sayısı

Bölüm/Program	Profesör	Doçent	Dr. Öğretim Üyesi	Öğretim Görevlisi	Toplam
Mimarlık ve Şehir Planlama				3	3
Finans, Bankacılık ve Sigortacılık				1	1
Büro Hizmetleri ve Sekreterlik				2	2

Tablo 3. İdari personel hizmet sınıfı dağılımı

Hizmet sınıfı	Ünvanı	Kişi Sayısı
Genel İdari Hizmetler	Yükseköğretim Sekreteri	1
Genel İdari Hizmetler	Bilgisayar İşletmeni	1
Yardımcı Hizmetler	Sürekli İşçi	8

2.2.Eğitim-Öğretim Hizmeti Sunan Birimler

Program Adı	Program Türü	Program Seviyesi	Program Dili	Ortak Derece	Çift Anadal/ Yandal	Alanı
Harita ve Kadastro	Örgün /N.Ö.	Önlisans	Türkçe			
Bankacılık ve Sigortacılık	Örgün /N.Ö.	Önlisans	Türkçe			
Büro Yönetimi ve Yönetici Asistanlığı	Örgün /N.Ö.	Önlisans	Türkçe			

Tablo 4. Akademik Birim Program Listesi

Tablo 5. Programlarda eğitim gören mevcut öğrenci sayısı

Program Adı	Öğrenci Sayısı	Lisansüstü Öğrenci Sayısı
Harita ve Kadastro	110	
Bankacılık ve Sigortacılık	98	
Büro Yönetimi ve Yönetici Asistanlığı	43	
TOPLAM	251	

3. Birim Misyon, Vizyon, Değerler ve Hedefleri

3.1.Misyon

Akademik, bilimsel ve teknolojik araştırmalarla destekli öğrenimin sonuçlarını toplum yararına sunarak ülkenin sosyal ve ekonomik kalkınmasına katkıda bulunan öğrenciler yetiştirmek, Bilimsel gelişmeleri ve yenilikleri yakından takip edecek öğretim elemanlarına üniversitenin bütün imkanları ile destek sağlamak, Bilgiyi araştırmak, aktarmak ve yenilemek olduğunun bilinciyle hareket eden öğretim elemanlarının çalışma ortamlarındaki özerkliği ve özgürlüğü sağlamaya çalışarak korumak, Hak ve hürriyetlerin kullanılması açısından son derece etkili sonuçlar veren temsil ve toplu çalışma faaliyetleri ile öğrencilerde hoşgörü, katılım ve demokrasi kültürünü yerleştirmek için en temel hedefimiz, araştırma, üretim, yayın ve danışmanlık hizmetlerini analitik, sorgulayıcı, çağdaş ve evrensel eğitim öğretim kriterleri ile uygulamaktır.

3.2.Vizyon

Eğitim vermekte olduğu teknik ve sosyal bölümlere bağlı programlar sayesinde küreselleşen dünya koşullarının ve çağın gerektirdiği bilgi, ekipman ve donanım ile sektörlerdeki ara insan gücü alanında ulusal ve uluslar arası düzeyde saygın ve tercih edilen, değişim ve yenilikçiliğe önder olan, rekabet gücüne sahip, mensubu olmaktan gurur duyulan öncü bir eğitim kurumu olmaktır

3.3.Değerler

- Bilimin evrenselliği ve akademik özgürlük
- Kurumsal özerklik
- Şeffaf, hesap verebilir, katılımcı ve paydaş işbirliğine dayalı bir yönetim
- Sürdürülebilir kalite yönetimi
- Öğrenci odaklılık
- Doğaya duyarlılık
- Farkındalık yaratan sosyal sorumluluk bilinci
- Etik değerlere bağlılık

3.4. Amaç ve Hedefler

A1- Eğitim-öğretim kalitesinde dijital çağa uygun ve uluslararası standartlarda iyileştirmeler yapmak

H1.1- Program sayısını artırmak

H1.2- Eğitim-öğretimin uluslararası nicelik ve niteliğini artırmak

H1.3- Öğrenen merkezli eğitimi ve akreditasyonu yaygınlaştırmak

H1.4- Dijital dönüşüm ve uzaktan eğitim faaliyetlerini yaygınlaştırmak

A2- Yüksek nitelikli, yenilikçi ve toplumsal ve uluslararası katkılar sunan araştırma faaliyetleri geliştirmek

H2.1- Yüksek nitelikli yayın ve atıfların sayısını artırmak

H2.2- Öncelikli araştırma alanlarına yönelik çalışmaların nicel ve nitel açıdan gelişimini sağlamak

H2.3- Disiplinler arası ve uluslararası ortak çalışmaların sayısını artırmak

H2.4- Araştırma altyapısının nicelik ve niteliğini artırmak

H2.5- Üniversite-sektör-kamu iş birliğine dayalı araştırma geliştirme ve girişimcilik faaliyetlerini yaygınlaştırmak ve projeleri toplumsal ve ekonomik katkılı ürünlere dönüştürmek

A3- Sürdürülebilir ve sosyal sorumluluk bilinci ile toplumsal hizmet faaliyetlerini artırmak

H3.1- Ömür boyu eğitim faaliyetlerini çeşitlendirmek

H3.2- Mezunlarla ilişkileri kariyer gelişimi faaliyetleri ile entegreli olarak geliştirmek

H3.3- Öğrencilere ve topluma yönelik sosyal, kültürel ve sportif alanlarda sunulan hizmetlerin kapasitesini ve kalitesini artırmak

H3.4- Sosyal sorumluluk ve farkındalık faaliyetleri ile topluma yönelik hizmetlerin kapasitelerini artırmak ve kalitelerini iyileştirmek

A4- Tüm süreçlerinde paydaş etkileşimli, katılımcı, kalite odaklı ve dijital dönüşüm entegreli yönetim anlayışını yerleştirmek

H4.1- Kütüphanenin alt yapı ve kaynak kapasitesini artırarak dijital dönüşüm ve hizmet kalitesi açısından geliştirmek

H4.2- Eğitim-öğretim, araştırma ve yönetim alanlarının fiziki altyapısını ve teknolojik donanımını geliştirmek

H4.3- Paydaş ilişkileri ve kalite yönetimi temelli kurumsal gelişimi artırmak

H4.4- Yazılım/otomasyon sistemlerini sürekli iyileştirmelerle entegre bir yönetim sistemini 5/50 oluşturmak

A. LİDERLİK, YÖNETİM VE KALİTE

A.1. Liderlik ve Kalite

Birim, birimsel dönüşümünü sağlayacak yönetim modeline sahip olmalı, liderlik yaklaşımları uygulamalı, iç kalite güvence mekanizmalarını oluşturmalı ve kalite güvence kültürünü içselleştirmelidir.

A.1.1. Yönetim modeli ve idari yapı

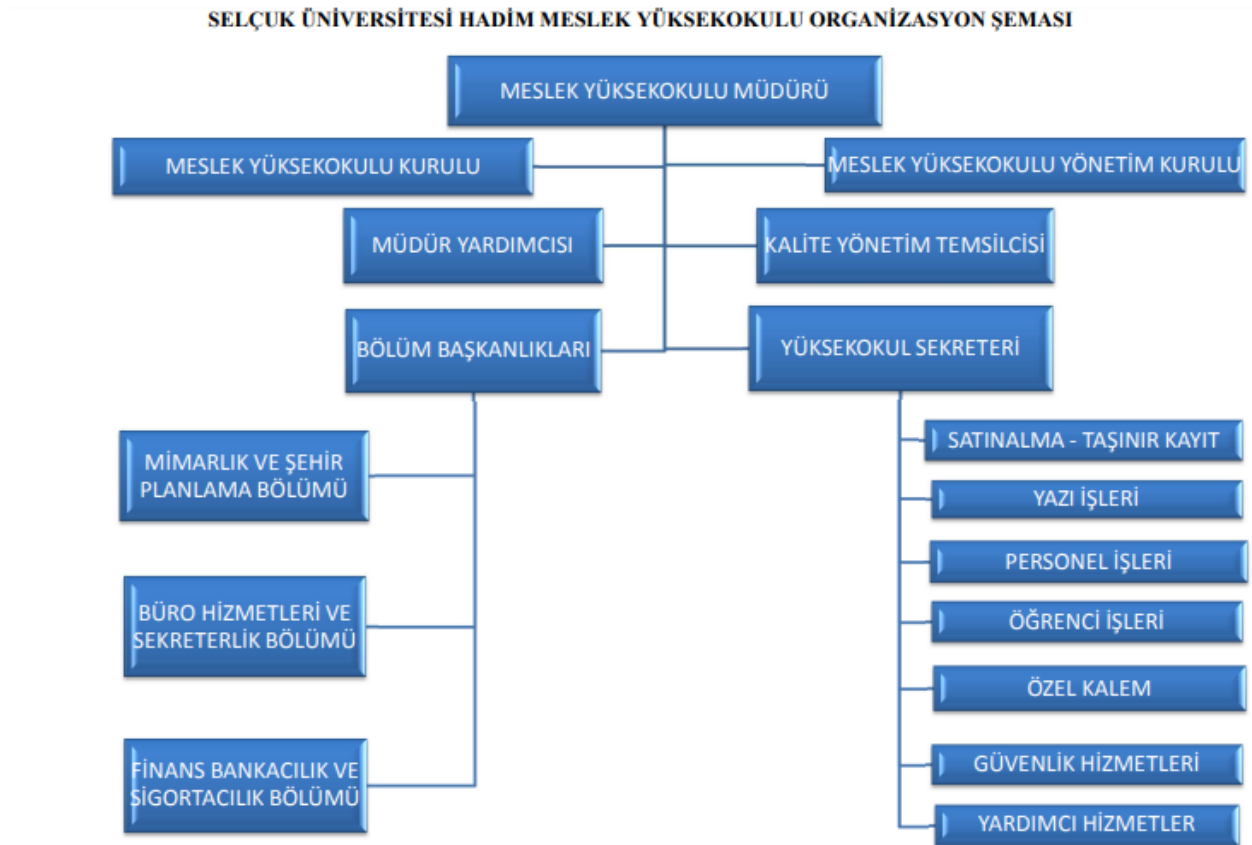
Birimdeki yönetim modeli ve idari yapı (yasal düzenlemeler çerçevesinde birimsel yaklaşım, gelenekler, tercihler); karar verme mekanizmaları, kontrol ve denge unsurları; kurulların çok sesliliği

ve bağımsız hareket kabiliyeti, paydaşların temsil edilmesi; öngörülen yönetim modeli ile gerçekleşmenin karşılaştırılması, modelin birimselliği ve sürekliliği yerleşmiş ve benimsenmiştir. Organizasyon şeması ve bağlı olma/rapor verme ilişkileri; görev tanımları, iş akış süreçleri vardır ve gerçeği yansıtmaktadır; ayrıca bunlar yayımlanmış ve işleyişin paydaşlarca bilinirliği sağlanmıştır.

Olgunluk Düzeyi

- 1- Birimin misyonuyla uyumlu ve stratejik hedeflerini gerçekleştirmeyi sağlayacak bir yönetim modeli ve organizasyonel yapılanması bulunmamaktadır
- 2- Birimin misyon ve stratejik hedeflerine ulaşmasını güvence altına alan ve süreçleriyle uyumlu yönetim modeli ve idari yapılanması belirlenmiştir.
- 3- Birimin yönetim modeli ve organizasyonel yapılanması birim ve alanların genelini kapsayacak şekilde faaliyet göstermektedir.
- 4- Birimin yönetim ve organizasyonel yapılanmasına ilişkin uygulamaları izlenmekte ve iyileştirilmektedir.
- 5- İçselleştirilmiş, sistematik, sürdürülebilir ve örnek gösterilebilir uygulamalar bulunmaktadır.

Kanıtlar



- [Yıllık Düzenlenen Birim Faaliyet Raporları](#)
- Birim iç Değerlendirme Raporları

A.1.2. Liderlik

Birimde rektörün ve süreç liderlerinin yükseköğretim ekosistemindeki değişim, belirsizlik ve karmaşıklığı dikkate alan bir kalite güvencesi sistemi ve kültürü oluşturma konusunda sahipliği ve motivasyonu yüksektir. Bu süreçler çevik bir liderlik yaklaşımıyla yönetilmektedir. Birimlerde liderlik anlayışı ve koordinasyon kültürü yerleşmiştir. Liderler birimin değerleri ve hedefleri doğrultusunda stratejilerinin yanı sıra; yetki paylaşımını, ilişkileri, zamanı, birimsel motivasyon ve stresi de etkin ve dengeli biçimde yönetmektedir. Akademik ve idari birimler ile yönetim arasında etkin bir iletişim ağı oluşturulmuştur. Liderlik süreçleri ve kalite güvencesi kültürünün içselleştirilmesi sürekli değerlendirilmektedir.

Olgunluk Düzeyi

- 1- Birimde kalite güvencesi sisteminin yönetilmesi ve kalite kültürünün içselleştirilmesini destekleyen etkin bir liderlik yaklaşımı bulunmamaktadır.
- 2- Birimde liderlerin kalite güvencesi sisteminin yönetimi ve kültürünün içselleştirilmesi konusunda sahipliği ve motivasyonu bulunmaktadır.
- 3- **Birimin geneline yayılmış, kalite güvencesi sistemi ve kültürünün gelişimini destekleyen etkin liderlik uygulamaları bulunmaktadır.**
- 4- Liderlik uygulamaları ve bu uygulamaların kalite güvencesi sistemi ve kültürünün gelişimine katkısı izlenmekte ve bağlı iyileştirmeler gerçekleştirilmektedir.
- 5- İçselleştirilmiş, sistematik, sürdürülebilir ve örnek gösterilebilir uygulamalar bulunmaktadır.

Kanıtlar

- Kalite güvencesi kültürünü geliştirmek üzere yılda iki defa (eğitim öğretim dönemi başında) kalite komisyonu ile birlikte Yönetimi gözden geçirme toplantıları yapılmakta, dönemlik olarak yapılacak faaliyetler planlanmaktadır. İzleyen toplantıda faaliyetlerin gerçekleşme durumları değerlendirilmekte ve yeni dönem planları yapılmaktadır. Kalite Komisyonu tarafından hazırlanan ve takip edilen YGG Tutanakları en önemli kanıtlardır.
- TSE tarafından her yıl düzenli olarak yapılan denetim ve sonucunda düzenlenen raporlar ile eksiklikler görülmekte ve giderilmektedir.
- Birimin yöneticilerinin liderlik özelliklerini ve yetkinliklerini ayrıca birimdeki kalite kültürünün gelişimini ölçmek ve izlemek için düzenli olarak memnuniyet anketleri yapılmakta, gözlemlenen eksiklikler giderilmeye çalışılmaktadır.

A.1.3. Birimsel dönüşüm kapasitesi

Yükseköğretim ekosistemi içerisindeki değişimleri, küresel eğilimleri, ulusal hedefleri ve paydaş beklentilerini dikkate alarak birimin geleceğe hazır olmasını sağlayan çevik yönetim yetkinliği vardır.

tüm katmanları içerdiği kanıtları ile belirtilmiştir, gerçekleşen uygulamalar değerlendirilmektedir. Birime ait kalite güvencesi rehberi gibi, politika ayrıntılarının yer aldığı erişilebilir ve güncellenen bir doküman bulunmaktadır.

Olgunluk Düzeyi

- 1- Birimin tanımlanmış bir iç kalite güvencesi sistemi bulunmamaktadır.
- 2- Birimin iç kalite güvencesi süreç ve mekanizmaları tanımlanmıştır.
- 3- İç kalite güvencesi sistemi birimin geneline yayılmış, şeffaf ve bütüncül olarak yürütülmektedir.
- 4- İç kalite güvencesi sistemi mekanizmaları izlenmekte ve ilgili paydaşlarla birlikte iyileştirilmektedir.
- 5- İçselleştirilmiş, sistematik, sürdürülebilir ve örnek gösterilebilir uygulamalar bulunmaktadır.

Kanıtlar

- Kalite güvencesi rehberi gibi tanımlı süreç belgeleri

[• İş akış şemaları](#)

[• Paydaş katılımına ilişkin belgeler](#)

[• Yıllık izleme ve iyileştirme raporları](#)

A.1.5. Kamuoyunu bilgilendirme ve hesap verebilirlik

Kamuoyunu bilgilendirme ilkesel olarak benimsenmiştir, hangi kanalların nasıl kullanılacağı tasarlanmıştır, erişilebilir olarak ilan edilmiştir ve tüm bilgilendirme adımları sistematik olarak atılmaktadır. Birim web sayfası doğru, güncel, ilgili ve kolayca erişilebilir bilgiyi vermektedir; bunun sağlanması için gerekli mekanizma mevcuttur. Birimsel özerklik ile hesap verebilirlik kavramlarının birbirini tamamladığına ilişkin bulgular mevcuttur. İç ve dış hesap verme yöntemleri kurgulanmıştır ve uygulanmaktadır. Sistemattir, ilan edilen takvim çerçevesinde gerçekleştirilir, sorumluları nettir. Alınan geri beslemeler ile etkinliği değerlendirilmektedir. Birimin bölgesindeki dış paydaşları, ilişkili olduğu yerel yönetimler, diğer üniversiteler, kamu birimi kuruluşları, sivil toplum kuruluşları, sanayi ve yerel halk ile ilişkileri değerlendirilmektedir.

Olgunluk Düzeyi

- 1- Birimde kamuoyunu bilgilendirmek ve hesap verebilirliği gerçekleştirmek üzere mekanizmalar bulunmamaktadır.
- 2- Birimde şeffaflık ve hesap verebilirlik ilkeleri doğrultusunda kamuoyunu bilgilendirmek üzere tanımlı süreçler bulunmaktadır.

- 3- Birim tanımlı süreçleri doğrultusunda kamuoyunu bilgilendirme ve hesap verebilirlik mekanizmalarını işletmektedir.
- 4- Birimin kamuoyunu bilgilendirme ve hesap verebilirlik mekanizmaları izlenmekte ve paydaş görüşleri doğrultusunda iyileştirilmektedir.
- 5- İçselleştirilmiş, sistematik, sürdürülebilir ve örnek gösterilebilir uygulamalar bulunmaktadır.

Kanıtlar

- Birim web sayfası
- Birim sosyal medya hesapları (Facebook, Instagram, Twitter)
- Cimer ve Simer Uygulamaları

A.2. Misyon ve Stratejik Amaçlar

Birim; vizyon, misyon ve amacını gerçekleştirmek üzere politikaları doğrultusunda oluşturduğu stratejik amaçlarını ve hedeflerini planlayarak uygulamalı, performans yönetimi kapsamında sonuçlarını izleyerek değerlendirmeli ve kamuoyuyla paylaşmalıdır.

A.2.1. Misyon, vizyon ve politikalar

Misyon ve vizyon ifadesi tanımlanmıştır, birim çalışanlarınca bilinir ve paylaşılır. Birime özeldir, sürdürülebilir bir gelecek yaratmak için yol göstericidir. Kalite güvencesi politikası vardır, paydaşların görüşü alınarak hazırlanmıştır. Politika birim çalışanlarınca bilinir ve paylaşılır. Politika belgesi yalın, somut, gerçekçidir. Sürdürülebilir kalite güvencesi sistemini ana hatlarıyla tarif etmektedir. Kalite güvencesinin yönetim şekli, yapılanması, temel mekanizmaları, merkezi kurgu ve birimlere erişimi açıklanmıştır. Aynı şekilde eğitim ve öğretim (uzaktan eğitimi de kapsayacak şekilde), araştırma ve geliştirme, toplumsal katkı, yönetim sistemi ve uluslararasılaşma politikaları vardır ve kalite güvencesi politikası için sayılan özellikleri taşır. Bu politika ifadelerinin somut sonuçları, uygulamalara yansıyan etkileri vardır; örnekleri sunulabilir.

Olgunluk Düzeyi

- 1- Birimde tanımlanmış misyon, vizyon ve politikalar bulunmamaktadır.
- 2- Birimin tanımlanmış ve birime özgü misyon, vizyon ve politikaları bulunmaktadır.
- 3- **Birimin genelinde misyon, vizyon ve politikalarla uyumlu uygulamalar bulunmaktadır.**
- 4- Misyon, vizyon ve politikalar doğrultusunda gerçekleştirilen uygulamalar izlenmekte ve paydaşlarla birlikte değerlendirilerek önlemler alınmaktadır.
- 5- İçselleştirilmiş, sistematik, sürdürülebilir ve örnek gösterilebilir uygulamalar bulunmaktadır.

Kanıtlar

Misyon

Akademik, bilimsel ve teknolojik arařtırmalarla destekli öğrenimin sonuçlarını toplum yararına sunarak ülkenin sosyal ve ekonomik kalkınmasına katkıda bulunan öğrenciler yetiřtirmek, Bilimsel geliřmeleri ve yenilikleri yakından takip edecek öğretim elemanlarına üniversitenin bütün imkanları ile destek sağlamak, Bilgiyi arařtırmak, aktarmak ve yenilemek olduđunun bilinciyle hareket eden öğretim elemanlarının çalışma ortamlarındaki özerkliği ve özgürlüđü sağlamaya çalışarak korumak, Hak ve hürriyetlerin kullanılması açısından son derece etkili sonuçlar veren temsil ve toplu çalışma faaliyetleri ile öğrencilerde hoşgörü, katılım ve demokrasi kültürünü yerleřtirmek için en temel hedefimiz, arařtırma, üretim, yayın ve danıřmanlık hizmetlerini analitik, sorgulayıcı, çağdař ve evrensel eğitim öğretim kriterleri ile uygulamaktır.

Vizyon

Eđitim vermekte olduđu teknik ve sosyal bölümlere bađlı programlar sayesinde küreselleřen dünya kořullarının ve çağın gerektirdiđi bilgi, ekipman ve donanım ile sektörlerdeki ara insan gücü alanında ulusal ve uluslar arası düzeyde saygın ve tercih edilen, deđişim ve yenilikçiliđe önder olan, rekabet gücüne sahip, mensubu olmaktan gurur duyulan öncü bir eğitim kurumu olmaktır

Kalite politikamız

- Akademik, bilimsel ve teknolojik arařtırmalarla destekli öğrenimin sonuçlarını toplum yararına sunarak ülkenin sosyal ve ekonomik kalkınmasına katkıda bulunan öğrenciler yetiřtirmek,
- Bilimsel geliřmeleri ve yenilikleri yakından takip edecek öğretim elemanlarına üniversitenin bütün imkanları ile destek sağlamak,
- Üniversitelerdeki temel amacın, bilgiyi arařtırmak, aktarmak ve yenilemek olduđunun bilinciyle hareket eden öğretim elemanlarının çalışma ortamlarındaki özerkliği ve özgürlüđü sağlamaya çalışarak korumak,
- Kendini ifade etmede ve yařanılan alanları sosyalleřtirmede son derece önem arz eden sanat, spor ve kültür faaliyetlerini desteklemek,
- Hak ve hürriyetlerin kullanılması açısından son derece etkili sonuçlar veren temsil ve toplu çalışma faaliyetleri ile öğrencilerde hoşgörü, katılım ve demokrasi kültürünü yerleřtirmek için en temel hedefimiz, arařtırma, üretim, yayın ve danıřmanlık hizmetlerini analitik, sorgulayıcı, çağdař ve evrensel eğitim-öđretim kriterleri ile uygulamak,
- Hedeflerimizin gerçekleřmesi için olmazsa olmaz kabul ettiđimiz kalite yönetim sisteminde sürekli iyileřtirmeler yaparak deđişim ve geliřim trendinde her zaman önde ve yenilikçi olmaktır.

A.2.2. Stratejik amaç ve hedefler

Stratejik Plan* kültürü ve geleneđi vardır, mevcut dönemi kapsayan, kısa/orta uzun vadeli amaçlar, hedefler, alt hedefler, eylemler ve bunların zamanlaması, önceliklendirilmesi, sorumluları, mali kaynakları bulunmaktadır, tüm paydařların görüşü alınarak (özellikle stratejik paydařlar) hazırlanmıřtır. Mevcut stratejik plan hazırlanırken bir öncekinin ayrıntılı deđerlendirilmesi yapılmıř ve

kullanılmıştır; yıllık gerekleşme takip edilerek ilgili kurullarda tartıřılmakta ve gerekli önlemler alınmaktadır

Olgunluk Düzeyi

- 1- Birimin stratejik planı bulunmamaktadır.
- 2- **Birimin ilan edilmiş bir stratejik planı bulunmaktadır.**
- 3- Birimin bütünsel, tüm birimleri tarafından benimsenmiş ve paydařlarınca bilinen stratejik planı ve bu planıyla uyumlu uygulamaları vardır.
- 4- Birim uyguladığı stratejik planı izlemekte ve ilgili paydařlarla birlikte deęerlendirerek gelecek planlarına yansıtılmaktadır.
- 5- İřselleřtirilmiş, sistematik, sürdürülebilir ve örnek gösterilebilir uygulamalar bulunmaktadır.

Kanıtlar

Örnek Kanıtlar

• [Stratejik Plan 2022-2026](#)

• Performans raporları

• [Danıřma Kurulu](#)

A.2.3. Performans yönetimi

Birimde performans yönetim sistemleri bütünsel bir yaklaşımla ele alınmaktadır. Bu sistemler birimin stratejik amaaları doęrultusunda sürekli iyileşmesine ve geleceęe hazırlanmasına yardımcı olur. Bilişim sistemleriyle desteklenerek performans yönetiminin doęru ve güvenilir olması sağlanmaktadır. Birimin stratejik bakıř açısını yansıtan performans yönetimi süreç odaklı ve paydař katılımıyla sürdürülmektedir. Tüm temel etkinlikleri kapsayan birimsel (genel, anahtar, uzaktan eęitim vb.) performans göstergeleri tanımlanmış ve paylaşılmıştır. Performans göstergelerinin iç kalite güvencesi sistemi ile nasıl ilişkilendirildięi tanımlanmış ve yazılıdır. Kararlara yansıma örnekleri mevcuttur. Yıllar içinde nasıl deęiřtięi takip edilmektedir, bu izlemenin sonuçları yazılıdır ve gerektięi şekilde kullanıldığına dair kanıtlar mevcuttur.

Olgunluk Düzeyi

- 1- Birimde performans yönetimi bulunmamaktadır.
- 2- Birimde performans göstergeleri ve performans yönetimi mekanizmaları tanımlanmıştır.
- 3- **Birimin geneline yayılmış performans yönetimi uygulamaları bulunmaktadır.**
- 4- Birimde performans göstergelerinin işlerlięi ve performans yönetimi mekanizmaları izlenmekte ve izlem sonuçlarına göre iyileřtirmeler gerçekleştirilmektedir.

5- İçselleştirilmiş, sistematik, sürdürülebilir ve örnek gösterilebilir uygulamalar bulunmaktadır.

Kanıtlar

[Birim Faaliyet Raporu](#)

[Memnuniyet Anketi Sonuçları](#)

A.3. Yönetim Sistemleri

Birim, stratejik hedeflerine ulaşmayı nitelik ve nicelik olarak güvence altına almak amacıyla mali, beşerî ve bilgi kaynakları ile süreçlerini yönetmek üzere bir sisteme sahip olmalıdır.

A.3.1. Bilgi yönetim sistemi

Birimin önemli etkinlikleri ve süreçlerine ilişkin veriler toplanmakta, analiz edilmekte, raporlanmakta ve stratejik yönetim için kullanılmaktadır. Akademik ve idari birimlerin kullandıkları Bilgi Yönetim Sistemi entegredir ve kalite yönetim süreçlerini beslemektedir.

Olgunluk Düzeyi

- 1- Birimde bilgi yönetim sistemi bulunmamaktadır.
- 2- Birimde birimsel bilginin edinimi, saklanması, kullanılması, işlenmesi ve değerlendirilmesine destek olacak bilgi yönetim sistemleri oluşturulmuştur.
- 3- **Birim genelinde temel süreçleri (eğitim ve öğretim, araştırma ve geliştirme, toplumsal katkı, kalite güvencesi) destekleyen entegre bilgi yönetim sistemi işletilmektedir.**
- 4- Birimde entegre bilgi yönetim sistemi izlenmekte ve iyileştirilmektedir.
- 5- İçselleştirilmiş, sistematik, sürdürülebilir ve örnek gösterilebilir uygulamalar bulunmaktadır.

Kanıtlar

Öğrenci Bilgi Sistemi (OBİS)

Uzaktan Eğitim Sınav Sistemi

Uzaktan Eğitim Öğrenim

Elektronik Belge Yönetim Sistemi (EBYS)

Mernis Erişim Servisleri

Ders İçerik Görüntüleme Sistemi

Uzaktan Eğitim Web Servisleri

Akademik Personel İlan Otomasyonu (SAKİT)

Anket Otomasyonu

Analiz Otomasyonu

Mezun Bilgi Sistemi

Ek ders otomasyonu

SMS otomasyonu

Birim Ağacı otomasyonu

SiMER

Yemekhane Otomasyonu

Yeşil Bordro Web Otomasyonu

Uzaktan Eğitim Takvim ve Otomatik Entegrasyon Sistemi

A.3.2. İnsan kaynakları yönetimi

İnsan kaynakları yönetimine ilişkin kurallar ve süreçler bulunmaktadır. Şeffaf şekilde yürütülen bu süreçler birimde herkes tarafından bilinmektedir. Eğitim ve liyakat öncelikli kriter olup, yetkinliklerin artırılması temel hedeftir. Çalışan (akademik-idari) memnuniyet, şikayet ve önerilerini belirlemek ve izlemek amacıyla geliştirilmiş olan yöntem ve mekanizmalar uygulanmakta ve sonuçları değerlendirilerek iyileştirilmektedir.

Olgunluk Düzeyi

- 1- Birimde insan kaynakları yönetimine ilişkin tanımlı süreçler bulunmamaktadır.
- 2- Birimde stratejik hedefleriyle uyumlu insan kaynakları yönetimine ilişkin tanımlı süreçler bulunmaktadır.
- 3- **Birimin genelinde insan kaynakları yönetimi doğrultusunda uygulamalar tanımlı süreçlere uygun bir biçimde yürütülmektedir.**
- 4- Birimde insan kaynakları yönetimi uygulamaları izlenmekte ve ilgili iç paydaşlarla değerlendirilerek iyileştirilmektedir.
- 5- İçselleştirilmiş, sistematik, sürdürülebilir ve örnek gösterilebilir uygulamalar bulunmaktadır.

Kanıtlar

[Akademik Teşvik Yönetmeliği](#)

[Görevde Yükselme ve Unvan Değişikliği Yönetmeliği](#)

[Akademik Değerlendirme Ve Kalite Geliştirme Yönetmeliği](#)

A.3.3. Finansal kaynakların yönetimi

Temel gelir ve gider kalemleri tanımlanmıştır ve yıllar içinde izlenmektedir. Toplam Cari Bütçe (gelir) = Devlet eğitim katkısı (merkezi bütçeden gelen ve araştırma-geliştirme kategorisindeki faaliyetlere ait olmayan tüm gelirler) + öğrenci gelirleri (kaynağı öğrenci olan tüm gelirler: 1. ve 2. öğretim, tezsiz yüksek lisans, yaz okulu, hizmetler/harçlar, yemek-barınma ücreti vb.) + araştırma gelirleri (devletten merkezi bütçe içinde gelen + ulusal tahsis -yarışmasız projeler-) + ulusal yarışmacı araştırma

destekleri + uluslararası araştırma destekleri [özel hesap, döner sermaye, vakıftan gelen veya başkaca muhasebeleştirilen] + toplumsal katkı gelirleri (tıp, dişçilik vb.) fakültelerin sağlık hizmeti geliri [döner sermaye veya başkaca muhasebeleştirilen] + mühendislik, mimarlık vb fakültelerinin bilgi ve teknoloji transferi/projeler/uygulamalar geliri [döner sermaye veya başkaca muhasebeleştirilen] + erişkin eğitimi/yaşam boyu eğitim gelirleri + kira gelirleri + laboratuvar/deney/ölçüm vb gelirler [özel hesap, döner sermaye, vakıftan gelen veya başkaca muhasebeleştirilen] + bağışlar (devlet dışı, şartlı veya şartsız olarak üniversiteye aktarılan kaynak) ayrıntısında izlenmektedir ve birim profiliyle ilişkilendirilmektedir.

Olgunluk Düzeyi

- 1- Birimde finansal kaynakların yönetimine ilişkin tanımlı süreçler bulunmamaktadır.
- 2- Birimde finansal kaynakların yönetimine ilişkin olarak stratejik hedefler ile uyumlu tanımlı süreçler bulunmaktadır.
- 3- **Birimin genelinde finansal kaynakların yönetime ilişkin uygulamalar tanımlı süreçlere uygun biçimde yürütülmektedir.**
- 4- Birimde finansal kaynakların yönetim süreçleri izlenmekte ve iyileştirilmektedir.
- 5- İçselleştirilmiş, sistematik, sürdürülebilir ve örnek gösterilebilir uygulamalar bulunmaktadır.

Kanıtlar

Örnek Kanıtlar

[• 2021 Yılı Faaliyet Raporu](#)

[Mali İşler İş Akış Süreçleri](#)

A.3.4. Süreç yönetimi

Tüm etkinliklere ait süreçler ve alt süreçler (uzaktan eğitim dahil) tanımlıdır. Süreçlerdeki sorumlular, iş akışı, yönetim, sahiplenme yazılıdır ve birimce içselleştirilmiştir. Süreç yönetiminin başarılı olduğunun kanıtları vardır. Sürekli süreç iyileştirme döngüsü kurulmuştur.

Olgunluk Düzeyi

- 1- Birimde eğitim ve öğretim, araştırma ve geliştirme, toplumsal katkı ve yönetim sistemine ilişkin süreçler tanımlanmamıştır.
- 2- Birimde eğitim ve öğretim, araştırma ve geliştirme, toplumsal katkı ve yönetim sistemi süreç ve alt süreçleri tanımlanmıştır.
- 3- **Birimin genelinde tanımlı süreçler yönetilmektedir.**
- 4- Birimde süreç yönetimi mekanizmaları izlenmekte ve ilgili paydaşlarla değerlendirilerek iyileştirilmektedir.
- 5- İçselleştirilmiş, sistematik, sürdürülebilir ve örnek gösterilebilir uygulamalar bulunmaktadır.

Kanıtlar

Örnek Kanıtlar

- [İş Akış Şemaları](#)
- [Danışma Kurulu](#)
- [Öz Değerlendirme Raporu](#)

A.4. Paydaş Katılımı

Birim, iç ve dış paydaşlarının stratejik kararlara ve süreçlere katılımını sağlamak üzere geri bildirimlerini almak, yanıtlamak ve kararlarında kullanmak için gerekli sistemleri oluşturmalı ve yönetmelidir.

A.4.1. İç ve dış paydaş katılımı

İç ve dış paydaşların karar alma, yönetim ve iyileştirme süreçlerine katılım mekanizmaları tanımlanmıştır. Gerçekleşen katılımın etkinliği, birimselliği ve sürekliliği irdelenmektedir. Uygulama örnekleri, iç kalite güvencesi sisteminde özellikle öğrenci ve dış paydaş katılımı ve etkinliği mevcuttur. Sonuçlar değerlendirilmekte ve bağlı iyileştirmeler gerçekleştirilmektedir.

Olgunluk Düzeyi

- 1- Birimin iç kalite güvencesi sistemine paydaş katılımını sağlayacak mekanizmalar bulunmamaktadır.
- 2- **Birimde kalite güvencesi, eğitim ve öğretim, araştırma ve geliştirme, toplumsal katkı, yönetim sistemi ve uluslararasılaşma süreçlerinin PUKÖ katmanlarına paydaş katılımını sağlamak için planlamalar bulunmaktadır.**
- 3- Tüm süreçlerdeki PUKÖ katmanlarına paydaş katılımını sağlamak üzere Birimin geneline yayılmış mekanizmalar bulunmaktadır.
- 4- Paydaş katılım mekanizmalarının işleyişi izlenmekte ve bağlı iyileştirmeler gerçekleştirilmektedir.
- 5- İçselleştirilmiş, sistematik, sürdürülebilir ve örnek gösterilebilir uygulamalar bulunmaktadır.

Kanıtlar

- [YGG toplantı tutanağı](#)
- [Danışma Kurulu](#)
- [Danışma Kurulu Yönergesi](#)

A.4.2. Öğrenci geri bildirimleri

Öğrenci görüşü (ders, dersin öğretim elemanı, diploma programı, hizmet ve genel memnuniyet seviyesi, vb) sistematik olarak ve çeşitli yollarla alınmakta, etkin kullanılmakta ve sonuçları paylaşılmaktadır. Kullanılan yöntemlerin geçerli ve güvenilir olması, verilerin tutarlı ve temsil eder olması sağlanmıştır. Öğrenci şikayetleri ve/veya önerileri için muhtelif kanallar vardır, öğrencilerce bilinir, bunların adil ve etkin çalıştığı denetlenmektedir.

Olgunluk Düzeyi

- 1- Birimde öğrenci geri bildirimlerinin alınmasına yönelik mekanizmalar bulunmamaktadır.
- 2- Birimde öğretim süreçlerine ilişkin olarak öğrencilerin geri bildirimlerinin (ders, dersin öğretim elemanı, program, öğrenci iş yükü* vb.) alınmasına ilişkin ilke ve kurallar oluşturulmuştur.
- 3- Programların genelinde öğrenci geri bildirimleri (her yarıyıl ya da her akademik yıl sonunda) alınmaktadır.
- 4- Tüm programlarda öğrenci geri bildirimlerinin alınmasına ilişkin uygulamalar izlenmekte ve öğrenci katılımına dayalı biçimde iyileştirilmektedir. Geri bildirim sonuçları karar alma süreçlerine yansıtılmaktadır.
- 5- İçselleştirilmiş, sistematik, sürdürülebilir ve örnek gösterilebilir uygulamalar bulunmaktadır.

Kanıtlar

- Simer Uygulaması
- Cimer
- Dilek ve Şikayet Kutuları

A.4.3. Mezun ilişkileri yönetimi

Mezunların işe yerleşme, eğitime devam, gelir düzeyi, işveren/ mezun memnuniyeti gibi istihdam bilgileri sistematik ve kapsamlı olarak toplanmakta, değerlendirilmekte, birim gelişme stratejilerinde kullanılmaktadır.

Olgunluk Düzeyi

- 1- Birimde mezun izleme sistemi bulunmamaktadır.
- 2- Programların amaç ve hedeflerine ulaşıp ulaşılmadığının irdelenmesi amacıyla bir mezun izleme sistemine ilişkin planlama bulunmaktadır.
- 3- Birimdeki programların genelinde mezun izleme sistemi uygulamaları vardır.
- 4- Mezun izleme sistemi uygulamaları izlenmekte ve ihtiyaçlar doğrultusunda programlarda güncellemeler yapılmaktadır.
- 5- İçselleştirilmiş, sistematik, sürdürülebilir ve örnek gösterilebilir uygulamalar bulunmaktadır.

Kanıtlar

- [Mezun Anket Sistemi](#)
- [Mezun Bilgi Sistemi](#)

A.5. Uluslararasılaşma

Birim, uluslararasılaşma stratejisi ve hedefleri doğrultusunda süreçlerini yönetmeli, organizasyonel yapılanmasını oluşturmalı ve sonuçlarını periyodik olarak izleyerek değerlendirmelidir.

A.5.1. Uluslararasılaşma süreçlerinin yönetimi

Uluslararasılaşma süreçlerinin yönetimi ve organizasyonel yapısı birimselleşmiştir. Birimin uluslararasılaşma politikası ile uyumludur. Yönetim ve organizasyonel yapının işleyişi ve etkinliği irdelenmektedir.

Olgunluk Düzeyi

- 1- Birimin uluslararasılaşma süreçlerine ilişkin yönetsel ve organizasyonel yapılanması bulunmamaktadır.
- 2- **Birimin uluslararasılaşma süreçlerinin yönetim ve organizasyonel yapısına ilişkin planlamalar bulunmaktadır.**
- 3- Birimde uluslararasılaşma süreçlerinin yönetimine ilişkin organizasyonel yapılanma tamamlanmış olup; şeffaf, kapsayıcı ve katılımcı biçimde işlemektedir.
- 4- Uluslararasılaşma süreçlerinin yönetsel ve organizasyonel yapılanması izlenmekte ve iyileştirilmektedir.
- 5- İçselleştirilmiş, sistematik, sürdürülebilir ve örnek gösterilebilir uygulamalar bulunmaktadır.

Kanıtlar

Yurtdışı Değişim Programları (Erasmus, Erasmus+)

A.5.2. Uluslararasılaşma kaynakları

Uluslararasılaşmaya ayrılan kaynaklar (mali, fiziksel, insan gücü) belirlenmiş, paylaşılmış, birimselleşmiştir, bu kaynaklar nicelik ve nitelik bağlamında izlenmekte ve değerlendirilmektedir.

Olgunluk Düzeyi

- 1- **Birimin uluslararasılaşma faaliyetlerini sürdürebilmesi için yeterli kaynak bulunmamaktadır.**
- 2- Birimin uluslararasılaşma faaliyetlerini sürdürebilmek için uygun nitelik ve nicelikte fiziki, teknik ve mali kaynakların oluşturulmasına yönelik planları bulunmaktadır.
- 3- Birimin uluslararasılaşma kaynakları birimler arası denge gözetilerek yönetilmektedir.
- 4- Birimde uluslararasılaşma kaynaklarının dağılımı izlenmekte ve iyileştirilmektedir.

5- İselleřtirilmiř, sistematik, srdrlebilir ve rnek gsterilebilir uygulamalar bulunmaktadır.

Kanıtlar

A.5.3. Uluslararasılařma performansı

Uluslararasılařma performansı izlenmektedir. İzlenme mekanizma ve sreleri yerleřiktir, srdrlebilirdir, iyileřtirme adımlarının kanıtları vardır.

Olgunluk Dzeyi

- 1- **Birimde uluslararasılařma faaliyeti bulunmamaktadır.**
- 2- Birimde uluslararasılařma politikasıyla uyumlu faaliyetlere ynelik planlamalar bulunmaktadır.
- 3- Birimin geneline yayılmıř uluslararasılařma faaliyetleri bulunmaktadır.
- 4- Birimde uluslararasılařma faaliyetleri izlenmekte ve iyileřtirilmektedir.
- 5- İselleřtirilmiř, sistematik, srdrlebilir ve rnek gsterilebilir uygulamalar bulunmaktadır.

Kanıtlar

B. EĐİTİM-ÖĐRETİM

B.1. Program Tasarımı, Deđerlendirmesi ve Gncellenmesi

Birim, đretim programlarını Trkiye Yksekđretim Yeterlilikleri erevesi ile uyumlu; đretim amalarına ve đrenme ıktılarına uygun olarak tasarlamalı, đrencilerin ve toplumun ihtiyalarına cevap verdiđinden emin olmak iin periyodik olarak deđerlendirmeli ve gncellemelidir.

B.1.1. Programların tasarımı ve onayı

Programların amaları ve đrenme ıktıları (kazanımları) oluřturulmuř, TYY ile uyumu belirtilmiř, kamuoyuna ilan edilmiřtir. Program yeterlilikleri belirlenirken birimin misyon vizyonu gz nnde bulundurulmuřtur. Ders bilgi paketleri varsa ulusal ekirdek programı, varsa ltler (rneđin akreditasyon ltleri vb.) dikkate alınarak hazırlanmıřtır. Kazanımların ifade řekli ngrlen biliřsel, duyuřsal ve devinimsel seviyeyi aıka belirtmektedir. Program ıktılarının gerekleřtiđinin nasıl izleneceđine dair planlama yapılmıřtır, zellikle birimin ortak (generic) ıktıların irdelenme yntem ve sreci ayrıntılı belirtilmektedir. đrenme ıktılarının ve gerekli đretim srelerinin yapılandırılmasında blm bazında ilke ve kurallar bulunmaktadır. Program dzeyinde yeterliliklerin hangi eylemlerle kazandırılabilceđi (yeterlilik-ders-đretim yntemi matrisleri) belirlenmiřtir. Alan farklılıklarına gre yeterliliklerin hangi eđitim trlerinde (rgn, karma, uzaktan) kazandırılabilceđi tanımlıdır. Programların tasarımında, fiziksel ve teknolojik olanaklar dikkate alınmaktadır (eriřim, sosyal mesafe vb.)

Olgunluk Düzeyi

- 1- Birimde programların tasarımı ve onayına ilişkin süreçler tanımlanmamıştır.
- 2- Birimde programların tasarımı ve onayına ilişkin ilke, yöntem, TYYÇ ile uyum ve paydaş katılımını içeren tanımlı süreçler bulunmaktadır.
- 3- **Tanımlı süreçler doğrultusunda; Birimin genelinde, tasarımı ve onayı gerçekleşen programlar, programların amaç ve öğrenme çıktılarına uygun olarak yürütülmektedir.**
- 4- Programların tasarım ve onay süreçleri sistematik olarak izlenmekte ve ilgili paydaşlarla birlikte değerlendirilerek iyileştirilmektedir.
- 5- İçselleştirilmiş, sistematik, sürdürülebilir ve örnek gösterilebilir uygulamalar bulunmaktadır.

Kanıtlar

Örnek Kanıtlar

Bologna Sistemi

B.1.2. Programın ders dağılım dengesi

Programın ders dağılımına ilişkin ilke, kural ve yöntemler tanımlıdır. Öğretim programı (müfredat) yapısı zorunlu-seçmeli ders, alanalan dışı ders dengesini gözetmekte, kültürel derinlik ve farklı disiplinleri tanıma imkânı vermektedir. Ders sayısı ve haftalık ders saati öğrencinin akademik olmayan etkinliklere de zaman ayırabileceği şekilde düzenlenmiştir. Bu kapsamda geliştirilen ders bilgi paketlerinin amaca uygunluğu ve işlerliği izlenmekte ve bağlı iyileştirmeler yapılmaktadır.

Olgunluk Düzeyi

- 1- Ders dağılımına ilişkin, ilke ve yöntemler tanımlanmamıştır.
- 2- Ders dağılımına ilişkin olarak alan ve meslek bilgisi ile genel kültür dersleri dengesi, zorunlu-seçmeli ders dengesi, kültürel derinlik kazanma, farklı disiplinleri tanıma imkânları gibi boyutlara yönelik ilke ve yöntemleri içeren tanımlı süreçler bulunmaktadır.
- 3- **Programların genelinde ders bilgi paketleri, tanımlı süreçler doğrultusunda hazırlanmış ve ilan edilmiştir.**
- 4- Programlarda ders dağılım dengesi izlenmekte ve iyileştirilmektedir.
- 5- İçselleştirilmiş, sistematik, sürdürülebilir ve örnek gösterilebilir uygulamalar bulunmaktadır.

Kanıtlar

Bologna Sistemi

Ders İçerik Sistemi

B.1.3. Ders kazanımlarının program çıktıları ile uyumu

Derslerin öğrenme kazanımları (karma ve uzaktan eğitim de dahil) tanımlanmış ve program çıktıları ile ders kazanımları eşleştirmesi oluşturulmuştur. Kazanımların ifade şekli öngörülen bilişsel, duyuşsal ve devinimsel seviyeyi açıkça belirtmektedir. Ders öğrenme kazanımlarının gerçekleştiğinin nasıl izleneceğine dair planlama yapılmıştır, özellikle alana özgü olmayan (genel) kazanımların irdelenme yöntem ve süreci ayrıntılı belirtilmektedir.

Olgunluk Düzeyi

- 1- Ders kazanımları program çıktıları ile eşleştirilmemiştir.
- 2- Ders kazanımlarının oluşturulması ve program çıktılarıyla uyumlu hale getirilmesine ilişkin ilke, yöntem ve sınıflamaları içeren tanımlı süreçler bulunmaktadır.
- 3- Ders kazanımları programların genelinde program çıktılarıyla uyumlandırılmıştır ve ders bilgi paketleri ile paylaşılmaktadır.
- 4- **Ders kazanımlarının program çıktılarıyla uyumu izlenmekte ve iyileştirilmektedir.**
- 5- İçselleştirilmiş, sistematik, sürdürülebilir ve örnek gösterilebilir uygulamalar bulunmaktadır.

Kanıtlar

[Bologna Sistemi](#)

B.1.4. Öğrenci iş yüküne dayalı ders tasarımı

Tüm derslerin AKTS değeri web sayfası üzerinden paylaşılmakta, öğrenci iş yükü takibi ile doğrulanmaktadır. Staj ve mesleğe ait uygulamalı öğrenme fırsatları mevcuttur ve yeterince öğrenci iş yükü ve kredi çerçevesinde değerlendirilmektedir. Gerçekleşen uygulamanın niteliği irdelenmektedir. Öğrenci iş yüküne dayalı tasarımda uzaktan eğitimle ortaya çıkan çeşitlilikler de göz önünde bulundurulmaktadır.

Olgunluk Düzeyi

- 1- Dersler öğrenci iş yüküne dayalı olarak tasarlanmamıştır.
- 2- Öğrenci iş yükünün nasıl hesaplanacağına ilişkin staj, mesleki uygulama hareketlilik gibi boyutları içeren ilke ve yöntemlerin yer aldığı tanımlı süreçler* bulunmaktadır.
- 3- **Dersler öğrenci iş yüküne uygun olarak tasarlanmış, ilan edilmiş ve uygulamaya konulmuştur.**
- 4- Programlarda öğrenci iş yükü izlenmekte ve buna göre ders tasarımı güncellenmektedir.
- 5- İçselleştirilmiş, sistematik, sürdürülebilir ve örnek gösterilebilir uygulamalar bulunmaktadır.

Kanıtlar

[Bologna Sistemi](#)

B.1.5. Programların izlenmesi ve güncellenmesi

Her program ve ders için (örgün, uzaktan, karma, açıktan) program amaçlarının ve öğrenme çıktılarının izlenmesi planlandığı şekilde gerçekleşmektedir. Bu sürecin isleyişi ve sonuçları paydaşlarla birlikte değerlendirilmektedir. Eğitim ve öğretim ile ilgili istatistiki göstergeler (her yarıyıl açılan dersler, öğrenci sayıları, başarı durumları, geri besleme sonuçları, ders çeşitliliği, lab uygulama, lisans/lisansüstü dengeleri, ilişki kesme sayıları/nedenleri, vb) periyodik ve sistematik şekilde izlenmekte, tartışılmakta, değerlendirilmekte, karşılaştırılmakta ve kaliteli eğitim yönündeki gelişim sürdürülmektedir. Program akreditasyonu planlaması, teşviki ve uygulaması vardır; birimin akreditasyon stratejisi belirtilmiş ve sonuçları tartışılmıştır. Akreditasyonun getirileri, iç kalite güvence sistemine katkısı değerlendirilmektedir.

Olgunluk Düzeyi

- 1- Program çıktılarının izlenmesine ve güncellenmesine ilişkin mekanizma bulunmamaktadır.
- 2- Program çıktılarının izlenmesine ve güncellenmesine ilişkin periyot, ilke, kural ve göstergeler oluşturulmuştur.
- 3- Programların genelinde program çıktılarının izlenmesine ve güncellenmesine ilişkin mekanizmalar işletilmektedir.
- 4- Program çıktıları bu mekanizmalar ile izlenmekte ve ilgili paydaşların görüşleri de alınarak güncellenmektedir.
- 5- İçselleştirilmiş, sistematik, sürdürülebilir ve örnek gösterilebilir uygulamalar bulunmaktadır.

Kanıtlar

[Bologna Sistemi](#)

B.1.6. Eğitim ve öğretim süreçlerinin yönetimi

Birim, eğitim ve öğretim süreçlerini bütüncül olarak yönetmek üzere; organizasyonel yapılanma (üniversite eğitim ve öğretim komisyonu, öğrenme ve öğretme merkezi, vb.), bilgi yönetim sistemi ve uzman insan kaynağına sahiptir. Eğitim ve öğretim süreçleri üst yönetimin koordinasyonunda yürütülmekte olup; bu süreçlere ilişkin görev ve sorumluluklar tanımlanmıştır. Eğitim ve öğretim programlarının tasarlanması, yürütülmesi, değerlendirilmesi ve güncellenmesi faaliyetlerine ilişkin birim genelinde ilke, esaslar ile takvim belirlidir. Programlarda öğrenme kazanımı, öğretim programı (müfredat), eğitim hizmetinin verilme biçimi (örgün, uzaktan, karma, açıktan), öğretim yöntemi ve ölçme-değerlendirme uyumu ve tüm bu süreçlerin koordinasyonu üst yönetim tarafından takip edilmektedir.

Olgunluk Düzeyi

- 1- Birimde eğitim ve öğretim süreçlerini bütüncül olarak yönetmek üzere bir sistem bulunmamaktadır.

- 2- Birimde eğitim ve öğretim süreçlerini bütüncül olarak yönetmek üzere sistem, ilke ve kurallar bulunmaktadır.
- 3- Birimin genelinde eğitim ve öğretim süreçleri belirlenmiş ilke ve kuralara uygun yönetilmektedir.
- 4- Birimde eğitim ve öğretim yönetim sistemine ilişkin uygulamalar izlenmekte ve izlem sonuçlarına göre iyileştirme yapılmaktadır.
- 5- İçselleştirilmiş, sistematik, sürdürülebilir ve örnek gösterilebilir uygulamalar bulunmaktadır.

Kanıtlar

Örnek Kanıtlar

- [Eğitim ve öğretim süreçlerine ilişkin iş akış şemaları](#)
- [Eğitim Ve Öğretim Ve Sınav Yönetmeliği](#)
- [Öğrenci İşleri İstatistikleri](#)

B.2. Programların Yürütülmesi

Birim, hedeflediği nitelikli mezun yeterliliklerine ulaşmak amacıyla öğrenci merkezli ve yetkinlik temelli öğretim, ölçme ve değerlendirme yöntemlerini uygulamalıdır. Birim, öğrenci kabulleri, diploma, derece ve diğer yeterliliklerin tanınması ve sertifikalandırılmasına yönelik açık kriterler belirlemeli; önceden tanımlanmış ve ilan edilmiş kuralları tutarlı şekilde uygulamalıdır.

B.2.1. Öğretim yöntem ve teknikleri

Öğretim yöntemi öğrenciyi aktif hale getiren ve etkileşimli öğrenme odaklıdır. Tüm eğitim türleri içerisinde (örgün, uzaktan, karma) o eğitim türünün doğasına uygun; öğrenci merkezli, yetkinlik temelli, süreç ve performans odaklı disiplinlerarası, bütüncü, vaka/uygulama temelinde öğrenmeyi önceleyen yaklaşımlara yer verilir. Bilgi aktarımından çok derin öğrenmeye, öğrenci ilgi, motivasyon ve bağlılığına odaklanılmıştır. Örgün eğitim süreçleri ön lisans, lisans ve yüksek lisans öğrencilerini kapsayan; teknolojinin sunduğu olanaklar ve ters yüz öğrenme, proje temelli öğrenme gibi yaklaşımlarla zenginleştirilmektedir. Öğrencilerinin araştırma süreçlerine katılımı müfredat, yöntem ve yaklaşımlarla desteklenmektedir. Tüm bu süreçlerin uygulanması, kontrol edilmesi ve gereken önlemlerin alınması sistematik olarak değerlendirilmektedir.

Olgunluk Düzeyi

- 1- Öğrenme-öğretme süreçlerinde öğrenci merkezli yaklaşımlar bulunmamaktadır.
- 2- Öğrenme-öğretme süreçlerinde öğrenci merkezli yaklaşımın uygulanmasına yönelik ilke, kural ve planlamalar bulunmaktadır.
- 3- Programların genelinde öğrenci merkezli öğretim yöntem teknikleri tanımlı süreçler doğrultusunda uygulanmaktadır.

- 4- Öğrenci merkezli uygulamalar izlenmekte ve ilgili iç paydaşların katılımıyla iyileştirilmektedir.
- 5- İçselleştirilmiş, sistematik, sürdürülebilir ve örnek gösterilebilir uygulamalar bulunmaktadır.

Kanıtlar

[Bologna Sistemi](#)

[Uzaktan Eğitim Sistemi](#)

B.2.2. Ölçme ve değerlendirme

Öğrenci merkezli ölçme ve değerlendirme, yetkinlik ve performans temelinde yürütülmekte ve öğrencilerin kendini ifade etme olanakları mümkün olduğunca çeşitlendirilmektedir. Ölçme ve değerlendirmenin sürekliliği çoklu sınav olanakları ve bazıları süreç odaklı (formatif) ödev, proje, portfolyo gibi yöntemlerle sağlanmaktadır. Ders kazanımlarına ve eğitim türlerine (örgün, uzaktan, karma) uygun sınav yöntemleri planlamakta ve uygulanmaktadır. Sınav uygulama ve güvenliği (örgün/çevrimiçi sınavlar, dezavantajlı gruplara yönelik sınavlar) mekanizmaları bulunmaktadır. Ölçme ve değerlendirme uygulamalarının zaman ve kişiler arasında tutarlılığı ve güvenilirliği sağlanmaktadır. Birim, ölçme-değerlendirme yaklaşım ve olanaklarını öğrenci-öğretim elemanı geri bildirimine dayalı biçimde iyileştirmektedir Bu iyileştirmelerin duyurulması, uygulanması, kontrolü, hedeflerle uyumu ve alınan önlemler irdelenmektedir.

Olgunluk Düzeyi

- 1- Programlarda öğrenci merkezli ölçme ve değerlendirme yaklaşımları bulunmamaktadır.
- 2- Öğrenci merkezli ölçme ve değerlendirmeye ilişkin ilke, kural ve planlamalar bulunmaktadır.
- 3- Programların genelinde öğrenci merkezli ve çeşitlendirilmiş ölçme ve değerlendirme uygulamaları bulunmaktadır.
- 4- Öğrenci merkezli ölçme ve değerlendirme uygulamaları izlenmekte ve ilgili iç paydaşların katılımıyla iyileştirilmektedir.
- 5- İçselleştirilmiş, sistematik, sürdürülebilir ve örnek gösterilebilir uygulamalar bulunmaktadır.

Kanıtlar

[Eğitim Ve Öğretim Ve Sınav Yönetmeliği](#)

[Bologna Sistemi](#)

B.2.3. Öğrenci kabulü ve önceki öğrenmenin tanınması ve kredilendirilmesi

Öğrenci kabulüne ilişkin ilke ve kuralları tanımlanmış ve ilan edilmiştir. Bu ilke ve kurallar birbiri ile tutarlı olup, uygulamalar şeffaftır. Diploma, sertifika gibi belge talepleri titizlikle takip edilmektedir.

Önceki öğrenmenin (örgün, yaygın, uzaktan/karma eğitim ve serbest öğrenme yoluyla edinilen bilgi ve becerilerin) tanınması ve kredilendirilmesi yapılmaktadır. Uluslararasılaşma politikasına paralel hareketlilik destekleri, öğrenciyi teşvik, kolaylaştırıcı önlemler bulunmaktadır ve hareketlilikte kredi kaybı olmaması yönünde uygulamalar vardır.

Olgunluk Düzeyi

- 1- Birimde öğrenci kabulü, önceki öğrenmenin tanınması ve kredilendirilmesine ilişkin süreçler tanımlanmamıştır.
- 2- Birimde öğrenci kabulü, önceki öğrenmenin tanınması ve kredilendirilmesine ilişkin ilke, kural ve bağlı planlar bulunmaktadır.
- 3- **Birimin genelinde planlar dahilinde uygulamalar bulunmaktadır.**
- 4- Öğrenci kabulü, önceki öğrenmenin tanınması ve kredilendirilmesine ilişkin süreçler izlenmekte, iyileştirilmekte ve güncellemeler ilan edilmektedir.
- 5- İçselleştirilmiş, sistematik, sürdürülebilir ve örnek gösterilebilir uygulamalar bulunmaktadır.

Kanıtlar

[Eğitim Ve Öğretim Ve Sınav Yönetmeliği](#)

[Kurumlararası Kredi Transfer Yönetmeliği](#)

[Kurumlararası Yatay Geçiş Uygulama İlkeleri](#)

B.2.4.Yeterliliklerin sertifikalandırılması ve diploma

Yeterliliklerin onayı, mezuniyet koşulları, mezuniyet karar süreçleri açık, anlaşılır, kapsamlı ve tutarlı şekilde tanımlanmış ve kamuoyu ile paylaşılmıştır. Sertifikalandırma ve diploma işlemleri bu tanımlı sürece uygun olarak yürütülmekte, izlenmekte ve gerekli önlemler alınmaktadır.

Olgunluk Düzeyi

- 1- Birimde diploma onayı ve diğer yeterliliklerin sertifikalandırılmasına ilişkin süreçler tanımlanmamıştır. Birimde diploma onayı ve diğer yeterliliklerin sertifikalandırılması na ilişkin kapsamlı, tutarlı ve ilan edilmiş ilke, kural ve süreçler bulunmaktadır. Birimin genelinde diploma onayı ve diğer yeterliliklerin sertifikalandırılmasına ilişkin uygulamalar bulunmaktadır. Uygulamalar izlenmekte ve tanımlı süreçler iyileştirilmektedir. İçselleştirilmiş, sistematik, sürdürülebilir ve örnek gösterilebilir uygulamalar bulunmaktadır.

Kanıtlar

Onur ve Yükseköğretim Belgeleri

Diploma

Diploma eki

B.3. Öğrenme Kaynakları ve Akademik Destek Hizmetleri

Birim, hedeflediği nitelikli mezun yeterliliklerine ulaşmak ve eğitim- öğretim faaliyetlerini yürütmek için uygun altyapıya, kaynaklara ve ortamlara sahip olmalı ve öğrenme olanaklarının tüm öğrenciler için yeterli ve erişilebilir olmasını güvence altına almalıdır. Birim öğrencilerin akademik gelişimi ve kariyer planlamasına yönelik destek hizmetleri sağlamalıdır.

B.3.1. Öğrenme ortamı ve kaynakları

Sınıf, laboratuvar, kütüphane, stüdyo; ders kitapları, çevrimiçi (online) kitaplar/belgeler/videolar vb. kaynaklar uygun nitelik ve niceliktedir, erişilebilirdir ve öğrencilerin bilgisine/kullanımına sunulmuştur. Öğrenme ortamı ve kaynaklarının kullanımı izlenmekte ve iyileştirilmektedir. Birimde eğitim-öğretim ihtiyaçlarına tümüyle cevap verebilen, kullanıcı dostu, ergonomik, eş zamanlı ve eş zamansız öğrenme, zenginleştirilmiş içerik geliştirme ayrıca ölçme ve değerlendirme ve hizmet içi eğitim olanaklarına sahip bir öğrenme yönetim sistemi bulunmaktadır. Öğrenme ortamı ve kaynakları öğrenci-öğrenci, öğrenci-öğretim elemanı ve öğrenci-materyal etkileşimini geliştirmeye yönelmektedir.

Olgunluk Düzeyi

- 1- Birimin eğitim öğretim faaliyetlerini sürdürebilmek için yeterli kaynağı bulunmamaktadır.
- 2- Birimin eğitim-öğretim faaliyetlerini sürdürebilmek için uygun nitelik ve nicelikte öğrenme kaynaklarının (sınıf, laboratuvar, stüdyo, öğrenme yönetim sistemi, basılı/e-kaynak ve materyal, insan kaynakları vb.) oluşturulmasına yönelik planları vardır.
- 3- Birimin genelinde öğrenme kaynaklarının yönetimi alana özgü koşullar, erişilebilirlik ve birimler arası denge gözetilerek gerçekleştirilmektedir.
- 4- Öğrenme kaynaklarının geliştirilmesine ve kullanımına yönelik izleme ve iyileştirilme yapılmaktadır.
- 5- İçselleştirilmiş, sistematik, sürdürülebilir ve örnek gösterilebilir uygulamalar bulunmaktadır.

Kanıtlar

[Meslek Yüksekokulu Tanıtımı](#)

B.3.2. Akademik destek hizmetleri

Öğrencinin akademik gelişimini takip eden, yön gösteren, akademik sorunlarına ve kariyer planlamasına destek olan bir danışman öğretim üyesi bulunmaktadır. Danışmanlık sistemi öğrenci portfolyosu gibi yöntemlerle takip edilmekte ve iyileştirilmektedir. Öğrencilerin danışmanlarına erişimi kolaydır ve çeşitli erişimi olanakları (yüz yüze, çevrimiçi) bulunmaktadır. Psikolojik

danışmanlık ve kariyer merkezi hizmetleri vardır, erişilebilirdir (yüz yüze ve çevrimiçi) ve öğrencilerin bilgisine sunulmuştur. Hizmetlerin yeterliliği takip edilmektedir.

Olgunluk Düzeyi

- 1- Birimde öğrencilerin akademik gelişimi ve kariyer planlamasına yönelik destek hizmetleri bulunmamaktadır.
- 2- Birimde öğrencilerin akademik gelişimi ve kariyer planlaması süreçlerine ilişkin tanımlı ilke ve kurallar bulunmaktadır.
- 3- Birimde öğrencilerin akademik gelişim ve kariyer planlamasına yönelik destek hizmetleri tanımlı ilke ve kurallar dahilinde yürütülmektedir.
- 4- Birimde öğrencilerin akademik gelişimi ve kariyer planlamasına ilişkin uygulamalar izlenmekte ve öğrencilerin katılımıyla iyileştirilmektedir.
- 5- İçselleştirilmiş, sistematik, sürdürülebilir ve örnek gösterilebilir uygulamalar bulunmaktadır.

Kanıtlar

[Kariyer Portalı](#)

[Kariyer Merkezi](#)

B.3.3. Tesis ve altyapılar

Tesis ve altyapılar (yemekhane, yurt, teknoloji donanımlı çalışma alanları; sağlık, ulaşım, bilişim hizmetleri, uzaktan eğitim altyapısı) ihtiyaca uygun nitelik ve niceliktedir, erişilebilirdir ve öğrencilerin bilgisine/kullanımına sunulmuştur. Tesis ve altyapıların kullanımı irdelenmektedir.

Olgunluk Düzeyi

- 1- Birimde uygun nitelik ve nicelikte tesisler ve altyapı bulunmamaktadır.
- 2- Birimde uygun nitelik ve nicelikte tesis ve altyapının (yemekhane, yurt, sağlık, kütüphane, ulaşım, bilgi ve iletişim altyapısı, uzaktan eğitim altyapısı vb.) kurulmasına ve kullanımına ilişkin planlamalar bulunmaktadır.
- 3- Birimin genelinde tesis ve altyapı erişilebilirdir ve bunlardan fırsat eşitliğine dayalı olarak yararlanılmaktadır.
- 4- **Tesis ve altyapının kullanımı izlenmekte ve ihtiyaçlar doğrultusunda iyileştirilmektedir.**
- 5- İçselleştirilmiş, sistematik, sürdürülebilir ve örnek gösterilebilir uygulamalar bulunmaktadır.

Kanıtlar

B.3.4. Dezavantajlı gruplar

Dezavantajlı, kırılğan ve az temsil edilen grupların (engelli, yoksul, azınlık, göçmen vb.) eğitim olanaklarına erişimi eşitlik, hakkaniyet, çeşitlilik ve kapsayıcılık gözetilerek sağlanmaktadır. Uzaktan eğitim alt yapısı bu grupların ihtiyacı dikkate alınarak oluşturulmuştur. Üniversite yerleşkelerinde ihtiyaçlar doğrultusunda engelsiz üniversite uygulamaları bulunmaktadır. Bu grupların eğitim olanaklarına erişimi izlenmekte ve geri bildirimleri doğrultusunda iyileştirilmektedir.

Olgunluk Düzeyi

- 1- Birimde dezavantajlı grupların eğitim olanaklarına erişimine ilişkin planlamalar bulunmamaktadır.
- 2- Dezavantajlı grupların eğitim olanaklarına nitelikli ve adil erişimine ilişkin planlamalar bulunmaktadır.
- 3- **Dezavantajlı grupların eğitim olanaklarına erişimine ilişkin uygulamalar yürütülmektedir.**
- 4- Dezavantajlı grupların eğitim olanaklarına erişimine yönelik uygulamalar izlenmekte ve dezavantajlı grupların görüşleri de alınarak iyileştirilmektedir.
- 5- İçselleştirilmiş, sistematik, sürdürülebilir ve örnek gösterilebilir uygulamalar bulunmaktadır.

Kanıtlar

[Engelli Öğrenci Koordinatörlüğü](#)

B.3.5. Sosyal, kültürel, sportif faaliyetler

Öğrenci toplulukları ve bu toplulukların etkinlikleri, sosyal, kültürel ve sportif faaliyetlerine yönelik mekân, bütçe ve rehberlik desteği vardır. Ayrıca sosyal, kültürel, sportif faaliyetleri yürüten ve yöneten idari örgütlenme mevcuttur. Gerçekleştirilen faaliyetler izlenmekte, ihtiyaçlar doğrultusunda iyileştirilmektedir.

Olgunluk Düzeyi

- 1- Birimde uygun nitelik ve nicelikte sosyal, kültürel ve sportif faaliyet olanakları bulunmamaktadır.
- 2- Sosyal, kültürel ve sportif faaliyet olanaklarının yaratılmasına ilişkin planlamalar bulunmaktadır.
- 3- Birimin genelinde sosyal, kültürel ve sportif faaliyetler erişilebilirdir ve bunlardan fırsat eşitliğine dayalı olarak yararlanılmaktadır.
- 4- **Sosyal, kültürel ve sportif faaliyet mekanizmaları izlenmekte, İhtiyaçlar/talepler doğrultusunda faaliyetler çeşitlendirilmekte ve iyileştirilmektedir.**
- 5- İçselleştirilmiş, sistematik, sürdürülebilir ve örnek gösterilebilir uygulamalar bulunmaktadır.

Kanıtlar

[Faaliyetler](#)

B.4. Öğretim Kadrosu

Birim, öğretim elemanlarının işe alınması, atanması, yükseltilmesi ve ders görevlendirmesi ile ilgili tüm süreçlerde adil ve açık olmalıdır. Hedeflenen nitelikli mezun yeterliliklerine ulaşmak amacıyla, öğretim elemanlarının eğitim-öğretim yetkinliklerini sürekli geliştirmek için olanaklar sunmalıdır.

B.4.1. Atama, yükseltme ve görevlendirme kriterleri

Öğretim elemanı atama, yükseltme ve görevlendirme süreç ve kriterleri belirlenmiş ve kamuoyuna açıktır. İlgili süreç ve kriterler akademik liyakati gözetip, fırsat eşitliğini sağlayacak niteliktedir. Uygulamanın kriterlere uygun olduğu kanıtlanmaktadır. Öğretim elemanı ders yükü ve dağılım dengesi şeffaf olarak paylaşılır. Birimin öğretim üyesinden beklentisi bireylerce bilinir. Kadrolu olmayan öğretim elemanı seçimi ve yarıyıl sonunda performanslarının değerlendirilmesi şeffaf, etkin ve adildir; birimde eğitim-öğretim ilkelerine ve kültürüne uyum gözetilmektedir.

Olgunluk Düzeyi

- 1- Birimin atama, yükseltme ve görevlendirme süreçleri tanımlanmamıştır.
- 2- Birimin atama, yükseltme ve görevlendirme kriterleri tanımlanmış; ancak planlamada alana özgü ihtiyaçlar irdelenmemiştir.
- 3- Birimin tüm alanlar için tanımlı ve paydaşlarca bilinen atama, yükseltme ve görevlendirme kriterleri uygulanmakta ve karar almalarda (eğitim-öğretim kadrosunun işe alınması, atanması, yükseltilmesi ve ders görevlendirmeleri vb.) kullanılmaktadır.
- 4- Atama, yükseltme ve görevlendirme uygulamalarının sonuçları izlenmekte ve izlem sonuçları değerlendirilerek önlemler alınmaktadır.
- 5- İçselleştirilmiş, sistematik, sürdürülebilir ve örnek gösterilebilir uygulamalar bulunmaktadır.

Kanıtlar

- [Öğretim Elemanlarının Faaliyet Raporu](#)
- [Atanma Ve Yükseltme Ölçütleri Ve Uygulama Esasları](#)

B.4.2. Öğretim yetkinlikleri ve gelişimi

Tüm öğretim elemanlarının etkileşimli-aktif ders verme yöntemlerini ve uzaktan eğitim süreçlerini öğrenmeleri ve kullanmaları için sistematik eğitimcilerin eğitimi etkinlikleri (kurs, çalıştay, ders, seminer vb) ve bunu üstlenecek/ gerçekleştirecek öğretme-öğrenme merkezi yapılması vardır.

Öğretim elemanlarının pedagojik ve teknolojik yeterlilikleri artırılmaktadır. Birimin öğretim yetkinliği geliştirme performansı değerlendirilmektedir.

Olgunluk Düzeyi

- 1- Birimde öğretim elemanlarının öğretim yetkinliğini geliştirmek üzere planlamalar bulunmamaktadır.
- 2- Birimin öğretim elemanlarının; öğrenci merkezli öğrenme, uzaktan eğitim, ölçme değerlendirme, materyal geliştirme ve kalite güvencesi sistemi gibi alanlardaki yetkinliklerinin geliştirilmesine ilişkin planlar bulunmaktadır.
- 3- **Birimin genelinde öğretim elemanlarının öğretim yetkinliğini geliştirmek üzere uygulamalar vardır.**
- 4- Öğretim yetkinliğini geliştirme uygulamalarından elde edilen bulgular izlenmekte ve izlem sonuçları öğretim elamanları ile birlikte irdelenerek önlemler alınmaktadır.
- 5- İçselleştirilmiş, sistematik, sürdürülebilir ve örnek gösterilebilir uygulamalar bulunmaktadır

Kanıtlar

B.4.3. Eğitim faaliyetlerine yönelik teşvik ve ödüllendirme

Öğretim elemanları için “yaratıcı/yenilikçi eğitim fonu”; yarışma ve rekabeti arttırmak üzere “iyi eğitim ödülü” gibi teşvik uygulamaları vardır. Eğitim ve öğretimi önceliklendirmek üzere yükseltme kriterlerinde yaratıcı eğitim faaliyetlerine yer verilir.

Olgunluk Düzeyi

- 1- Öğretim kadrosuna yönelik teşvik ve ödüllendirilme mekanizmaları bulunmamaktadır.
- 2- Teşvik ve ödüllendirme mekanizmalarının; yetkinlik temelli, adil ve şeffaf biçimde oluşturulmasına yönelik planlar bulunmaktadır.
- 3- Teşvik ve ödüllendirme uygulamaları birim geneline yayılmıştır.
- 4- **Teşvik ve ödül uygulamaları izlenmekte ve iyileştirilmektedir.**
- 5- İçselleştirilmiş, sistematik, sürdürülebilir ve örnek gösterilebilir uygulamalar bulunmaktadır.

Kanıtlar

[Atama ve Yükselme Ölçütleri](#)

[Akademik Teşvik Yönetmeliği](#)

C. ARAŞTIRMA VE GELİŞTİRME

C.1. Araştırma Süreçlerinin Yönetimi ve Araştırma Kaynakları

Birim, araştırma faaliyetlerini stratejik planı çerçevesinde belirlenen akademik öncelikleri ile yerel, bölgesel ve ulusal kalkınma hedefleriyle uyumlu, değer üretebilen ve toplumsal faydaya dönüştürülebilir biçimde yönetmelidir. Bu faaliyetler için uygun fiziki altyapı ve mali kaynaklar oluşturmalı ve bunların etkin şekilde kullanımını sağlamalıdır.

C.1.1. Araştırma süreçlerinin yönetimi

Araştırma süreçlerinin yönetimine ilişkin benimsenen yaklaşımlar, motivasyon ve yönlendirme işlevinin nasıl tasarlandığı, kısa ve uzun vadeli hedeflerin net ve kesin nasıl tanımlandığı, araştırma yönetimi ekibi ve görev tanımları belirlenmiştir; uygulamalar bu birimsel tercihler yönünde gelişmektedir. Bilimsel araştırma ve sanatsal süreçlerin yönetiminin etkinliği ve başarısı izlenmekte ve iyileştirilmektedir.

Olgunluk Düzeyi

- 1- Birimde araştırma süreçlerinin yönetimi ve organizasyonel yapısına ilişkin bir planlama bulunmamaktadır.
- 2- Birimin araştırma süreçlerinin yönetimi ve organizasyonel yapısına ilişkin yönlendirme ve motive etme gibi hususları dikkate alan planlamaları bulunmaktadır.
- 3- Birimin genelinde araştırma süreçlerinin yönetimi ve organizasyonel yapısı birimsel tercihler yönünde uygulanmaktadır.
- 4- Birimde araştırma süreçlerinin yönetimi ve organizasyonel yapısının işlerliği ile ilişkili sonuçlar izlenmekte ve önlemler alınmaktadır.
- 5- İçselleştirilmiş, sistematik, sürdürülebilir ve örnek gösterilebilir uygulamalar bulunmaktadır.

Kanıtlar

[BAP Yönetmeliği](#)

C.1.2. İç ve dış kaynaklar

Birimin fiziki, teknik ve mali araştırma kaynakları misyon, hedef ve stratejileriyle uyumlu ve yeterlidir. Kaynakların çeşitliliği ve yeterliliği izlenmekte ve iyileştirilmektedir. Araştırmaya yeni başlayanlar için üniversite içi çekirdek fonlar vardır ve erişimi kolaydır. Araştırma potansiyelini geliştirmek üzere proje, konferans katılımı, seyahat, uzman daveti destekleri, kişisel fonlar, motivasyonu arttırmak üzere ödül ve rekabetçi yükseltme kriterleri vardır. Üniversite içi kaynakların yıllar içindeki değişimi; bu imkanların etkinliği, yeterliliği, gelişime açık yanları, beklentileri karşılama düzeyi değerlendirilmektedir. Misyon ve hedeflerle uyumlu olarak üniversite dışı

kaynaklara yönelme desteklenmektedir. Bu amaçla çalışan destek birimleri ve yöntemleri tanımlıdır ve araştırmacılarca iyi bilinir.

Olgunluk Düzeyi

- 1- Birimin araştırma ve geliştirme faaliyetlerini sürdürebilmesi için yeterli kaynağı bulunmamaktadır.
- 2- Birimin araştırma ve geliştirme faaliyetlerini sürdürebilmek için uygun nitelik ve nicelikte fiziki, teknik ve mali kaynakların oluşturulmasına yönelik planları bulunmaktadır.
- 3- **Birim araştırma ve geliştirme kaynaklarını araştırma stratejisi ve birimler arası dengeyi gözeterek yönetmektedir.**
- 4- Birimde araştırma kaynaklarının yeterliliği ve çeşitliliği izlenmekte ve iyileştirilmektedir .
- 5- İçselleştirilmiş, sistematik, sürdürülebilir ve örnek gösterilebilir uygulamalar bulunmaktadır.

Kanıtlar

[2021 Bütçe Performans](#)

[BAP Uygulama İlkeleri](#)

C.1.3. Doktora programları ve doktora sonrası imkanlar

Doktora programlarının başvuru süreçleri, kayıtlı öğrencileri ve mezun sayıları ile gelişme eğilimleri izlenmektedir. Birimde doktora sonrası (post-doc) imkanları bulunmaktadır ve birimin kendi mezunlarını işe alma (inbreeding) politikası açıktır.

Olgunluk Düzeyi

- 1- **Birimin doktora programı ve doktora sonrası imkanları bulunmamaktadır.**
- 2- Birimin araştırma politikası, hedefleri ve stratejileri ile uyumlu doktora programı ve doktora sonrası imkanlarına ilişkin planlamalar bulunmaktadır.
- 3- Birimde araştırma politikası, hedefleri ve stratejileri ile uyumlu ve destekleyen doktora programları ve doktora sonrası imkanlar yürütülmektedir.
- 4- Birimde doktora programları ve doktora sonrası imkanlarının çıktıları düzenli olarak izlenmekte ve iyileştirilmektedir.
- 5- İçselleştirilmiş, sistematik, sürdürülebilir ve örnek gösterilebilir uygulamalar bulunmaktadır

Kanıtlar

C.2. Araştırma Yetkinliği, İş birlikleri ve Destekler

Birim, öğretim elemanları ve araştırmacıların bilimsel araştırma ve sanat yetkinliğini sürdürmek ve iyileştirmek için olanaklar (eğitim, iş birlikleri, destekler vb.) sunmalıdır.

C.2.1. Araştırma yetkinlikleri ve gelişimi

Doktora derecesine sahip araştırmacı oranı, doktora derecesinin alındığı birimlerin dağılımı; kümelenme/ uzmanlık birikimi, araştırma hedefleri ile örtüşme konularının analizi, hedeflerle uyumu irdelenmektedir. Akademik personelin araştırma ve geliştirme yetkinliğini geliştirmek üzere eğitim, çalıştay, proje pazarları vb. gibi sistematik faaliyetler gerçekleştirilmektedir.

Olgunluk Düzeyi

- 1- Birimde, öğretim elemanlarının araştırma yetkinliğinin geliştirilmesine yönelik mekanizmalar bulunmamaktadır.
- 2- Birimde, öğretim elemanlarının araştırma yetkinliğinin geliştirilmesine yönelik planlar bulunmaktadır.
- 3- Birimin genelinde öğretim elemanlarının araştırma yetkinliğinin geliştirilmesi ne yönelik uygulamalar yürütülmektedir.
- 4- Birimde, öğretim elemanlarının araştırma yetkinliğinin geliştirilmesine yönelik uygulamalar izlenmekte ve izlem sonuçları öğretim elemanları ile birlikte değerlendirilerek önlemler alınmaktadır.
- 5- İçselleştirilmiş, sistematik, sürdürülebilir ve örnek gösterilebilir uygulamalar bulunmaktadır.

Kanıtlar

C.2.2. Ulusal ve uluslararası ortak programlar ve ortak araştırma birimler

Birimlararası işbirliklerini, disiplinlerarası girişimleri, sinerji yaratacak ortak girişimleri özendirecek mekanizmalar mevcuttur ve etkindir. Ortak araştırma veya lisansüstü programları, araştırma ağlarına katılım, ortak araştırma birimleri varlığı, ulusal ve uluslararası işbirlikleri gibi çoklu araştırma faaliyetleri tanımlanmıştır, desteklenmektedir ve sistematik olarak izlenerek birimin hedefleriyle uyumlu iyileştirmeler gerçekleştirilmektedir.

Olgunluk Düzeyi

- 1- Birimde ulusal ve uluslararası düzeyde ortak programlar ve ortak araştırma birimleri oluşturma yönünde mekanizmalar bulunmamaktadır.
- 2- Birimde ulusal ve uluslararası düzeyde ortak programlar ve ortak araştırma birimleri ile araştırma ağlarına katılım ve iş birlikleri kurma gibi çoklu araştırma faaliyetlerine yönelik planlamalar ve mekanizmalar bulunmaktadır.
- 3- Birimin genelinde ulusal ve uluslararası düzeyde ortak programlar ve ortak araştırma faaliyetleri yürütülmektedir.
- 4- Birimde ulusal ve uluslararası düzeyde birim içi ve birimler arası ortak programlar ve ortak araştırma faaliyetleri izlenmekte ve ilgili paydaşlarla değerlendirilerek iyileştirilmektedir.

5- İçselleştirilmiş, sistematik, sürdürülebilir ve örnek gösterilebilir uygulamalar bulunmaktadır.

Kanıtlar

C.3. Araştırma Performansı

Birim, araştırma faaliyetlerini verilere dayalı ve periyodik olarak ölçmeli, değerlendirmeli ve sonuçlarını yayımlamalıdır. Elde edilen bulgular, birimin araştırma ve geliştirme performansının periyodik olarak gözden geçirilmesi ve sürekli iyileştirilmesi için kullanılmalıdır.

C.3.1. Araştırma performansının izlenmesi ve değerlendirilmesi

Birim araştırma faaliyetleri yıllık bazda izlenir, değerlendirilir, hedeflerle karşılaştırılır ve sapmaların nedenleri irdelenir. Birimin odak alanlarının üniversite içi bilinirliği, üniversite dışı bilinirliği; uluslararası görünürlük, uzmanlık iddiası konularının analizi, hedeflerle uyumu sistematik olarak analiz edilir. Performans temelinde teşvik ve takdir mekanizmaları kullanılır. Rakiplerle rekabet, seçilmiş birimlerle kıyaslama (benchmarking) takip edilir. Performans değerlendirmelerinin sistematik ve kalıcı olması sağlanmaktadır.

Olgunluk Düzeyi

- 1- Birimde araştırma performansının izlenmesine ve değerlendirmesine yönelik mekanizmalar bulunmamaktadır.
- 2- Birimde araştırma performansının izlenmesine ve değerlendirmesine yönelik ilke, kural ve göstergeler bulunmaktadır.
- 3- Birimin genelinde araştırma performansını izlemek ve değerlendirmek üzere oluşturulan mekanizmalar kullanılmaktadır.
- 4- Birimde araştırma performansı izlenmekte ve ilgili paydaşlarla değerlendirilerek iyileştirilmektedir.
- 5- İçselleştirilmiş, sistematik, sürdürülebilir ve örnek gösterilebilir uygulamalar bulunmaktadır.

Kanıtlar

Akademik Teşvik Puan Listesi

C.3.2. Öğretim elemanı/araştırmacı performansının değerlendirilmesi

Öğretim elemanlarının araştırma performansını paylaşması beklenir; bunu düzenleyen tanımlı süreçler vardır ve bunlar ilgili paydaşlarca bilinir. Araştırma performansı yıl bazında izlenir, değerlendirilir ve birimsel politikalar doğrultusunda kullanılır. Çıktılar, grubun ortalama değerleri ve saçılım şeffaf olarak paylaşılır. Performans değerlendirmelerinin sistematik ve kalıcı olması sağlanmıştır.

Olgunluk Düzeyi

- 1- Birimde öğretim elemanlarının araştırma performansının izlenmesine ve değerlendirmesine yönelik mekanizmalar bulunmamaktadır.
- 2- **Birimde öğretim elemanlarının araştırma performansının izlenmesine ve değerlendirmesine yönelik ilke, kural ve göstergeler bulunmaktadır.**
- 3- Birimin genelinde öğretim elemanlarının araştırmageliştirme performansını izlemek ve değerlendirmek üzere oluşturulan mekanizmalar kullanılmaktadır.
- 4- Öğretim elemanlarının araştırmageliştirme performansı izlenmekte ve öğretim elemanları ile birlikte değerlendirilerek iyileştirilmektedir.
- 5- İçselleştirilmiş, sistematik, sürdürülebilir ve örnek gösterilebilir uygulamalar bulunmaktadır.

Kanıtlar

Akademik Teşvik Puan Listesi

D. TOPLUMSAL KATKI

D.1. Toplumsal Katkı Süreçlerinin Yönetimi ve Toplumsal Katkı Kaynakları

Birim, toplumsal katkı faaliyetlerini stratejik amaçları ve hedefleri doğrultusunda yönetmelidir. Bu faaliyetler için uygun fiziki altyapı ve mali kaynaklar oluşturmalı ve bunların etkin şekilde kullanımını sağlamalıdır.

D.1.1. Toplumsal katkı süreçlerinin yönetimi

Birimin toplumsal katkı politikası birimin toplumsal katkı süreçlerinin yönetimi ve organizasyonel yapısı birimselleşmiştir. Toplumsal katkı süreçlerinin yönetim ve organizasyonel yapısı birimin toplumsal katkı politikası ile uyumludur, görev tanımları belirlenmiştir. Yapının işlerliği izlenmekte ve bağlı iyileştirmeler gerçekleştirilmektedir.

Olgunluk Düzeyi

- 1- Birimde toplumsal katkı süreçlerinin yönetimi ve organizasyonel yapısına ilişkin bir planlama bulunmamaktadır.
- 2- Birimin toplumsal katkı süreçlerinin yönetimi ve organizasyonel yapısına ilişkin planlamaları bulunmaktadır.
- 3- **Birimin genelinde toplumsal katkı süreçlerinin yönetimi ve organizasyonel yapısı birimsel tercihler yönünde uygulanmaktadır.**

- 4- Birimde toplumsal katkı süreçlerinin yönetimi ve organizasyonel yapısının işlerliği ile ilişkili sonuçlar izlenmekte ve önlemler alınmaktadır.
- 5- İçselleştirilmiş, sistematik, sürdürülebilir ve örnek gösterilebilir uygulamalar bulunmaktadır

Kanıtlar

Toplumsal Katkı Politikası

D.1.2. Kaynaklar

Toplumsal katkı etkinliklerine ayrılan kaynaklar (mali, fiziksel, insan gücü) belirlenmiş, paylaşılmış ve birimselleşmiş olup, bunlar izlenmekte ve değerlendirilmektedir.

Olgunluk Düzeyi

- 1- Birimin toplumsal katkı faaliyetlerini sürdürebilmesi için yeterli kaynağı bulunmamaktadır.
- 2- Birimin toplumsal katkı faaliyetlerini sürdürebilmek için uygun nitelik ve nicelikte fiziki, teknik ve mali kaynakların oluşturulmasına yönelik planları bulunmaktadır.
- 3- Birim toplumsal katkı kaynaklarını toplumsal katkı stratejisi ve birimler arası dengeyi gözeterek yönetmektedir.
- 4- Birimde toplumsal katkı kaynaklarının yeterliliği ve çeşitliliği izlenmekte ve iyileştirilmektedir.
- 5- İçselleştirilmiş, sistematik, sürdürülebilir ve örnek gösterilebilir uygulamalar bulunmaktadır.

Kanıtlar

D.2. Toplumsal Katkı Performansı

Birim, toplumsal katkı stratejisi ve hedefleri doğrultusunda yürüttüğü faaliyetleri periyodik olarak izlemeli ve sürekli iyileştirmelidir.

D.2.1. Toplumsal katkı performansının izlenmesi ve değerlendirilmesi

Birim, Sürdürülebilir Kalkınma Amaçları ile uyumlu, dezavantajlı gruplar dahil toplumun ve çevrenin ihtiyaçlarına cevap verebilen ve değer yaratan toplumsal katkı faaliyetlerinde bulunmaktadır. Ulusal ve uluslararası düzeyde birimsel iş birlikleri, çeşitli kamu birim ve kuruluşlarına yapılan görevlendirmeler ile birimin bünyesinde yer alan birimler aracılığıyla yürütülen eğitim, hizmet, araştırma, danışmanlık vb. toplumsal katkı faaliyetleri izlenmektedir. İzleme mekanizma ve süreçleri yerleşik ve sürdürülebilirdir. İyileştirme adımlarının kanıtları vardır.

Olgunluk Düzeyi

- 1- Birimde toplumsal katkı performansının izlenmesine ve değerlendirmesine yönelik mekanizmalar bulunmamaktadır.

- 2- Birimde toplumsal katkı performansının izlenmesine ve deęerlendirmesine yönelik ilke, kural ve göstergeler bulunmaktadır.
- 3- Birimin genelinde toplumsal katkı performansını izlemek ve deęerlendirmek üzere oluşturulan mekanizmalar kullanılmaktadır.
- 4- Birimde toplumsal katkı performansı izlenmekte ve ilgili paydaşlarla deęerlendirilerek iyileştirilmektedir.
- 5- İçselleştirilmiş, sistematik, sürdürülebilir ve örnek gösterilebilir uygulamalar bulunmaktadır.

Kanıtlar

[Toplumsal Katkı İyileştirmeler](#)

SONUÇ ve DEĞERLENDİRME

Meslek Yüksekokulumuz alanındaki bütün süreçlerdeki deneyimiyle, sürdürülebilir bir kalite yönetim sistemi kurmuş, kalite kültürünü her düzeyde eğitim, öğretim, araştırma ve topluma hizmet süreçlerindeki uygulamalarla sürekli geliştirmeye ve yaygınlaştırmaya çalışmaktadır. Özverili personel, mevcut iş disiplini, ekip ruhu, oturmuş kalite anlayışı, fiziki yapısı ve teknolojik olanakları, sürekli gelişim bilincine sahip yönetim anlayışı ile amaçları doğrultusunda sürekli gelişmektedir.

Meslek Yüksekokulumuz kurumsal iç ve dış deęerlendirme sürecini yükseköğretime ilişkin bütün süreçlerin iyileştirilmesi açısından bir fırsat olarak görmektedir. Bu nedenle bütün süreçlerinde kalite güvencesi mekanizmasının kurulması, tüm faaliyetlerinin bu kapsamda sürdürülebilir olarak planlanması, uygulanması, gözden geçirilmesi ve gerekli iyileştirmelerin yapılması çalışmalarını aktif olarak yürütmektedir. Meslek Yüksekokulumuz on beş yıllık öncesinde almaya hak kazandıęı TS EN ISO 9001-2015 Kalite Yönetim Sistemi belgesini kesintisiz sürdürmektedir.

Meslek Yüksekokulumuz eğitim-öğretim süreçlerinde sahip olduęu altyapı ve kapasite açısından Türkiye'nin önemli yükseköğretim kurumlardan biri olan Selçuk Üniversitesi' nin en köklü ve sistemli birimlerinden birisidir. Bünyesindeki tüm programlar, TYYÇ ile uyumlu olacak şekilde program yeterliliklerini belirlemişlerdir. Eğitim programları, ulusal ve uluslararası hareketlilik programları, uzaktan eğitim, eğitim-öğretim alt yapısının güçlü olması, öğrencilerin mesleki, kültürel ve sosyal gelişimlerine imkân sağlayan araçların varlığı, nitelikli eğitim-öğretim kadrosu güçlü yanlarımızı oluşturmaktadır. Eğitim-öğretimin tüm süreçlerinde uygulamaların sonuçları izlenmekte ve iyileştirmeler ilgili birimler tarafından yapılmaktadır.

Kamu ve özel sektörlerdeki çeşitli kurumların ihtiyaçlarına yönelik talepleri doğrultusunda çok sayıda program ve danışmanlık hizmeti vermektedir. Bu yolla üniversitemiz kamu ve özel sektörün ihtiyaç duyduęu bilgiyi üreterek, ülkemiz sektörlerinin ve kurumlarının bilgi temelli gelişmesine katkı sağlamaktadır. Diğer kurumlarla işbirliği içerisinde toplumun ve kurumların ihtiyaç

duyduđu eğitimleri düzenlemekte ve yürütmektedir. Düzenlediđi çok sayıda sanat ve spor etkinlikleri ile öğrencilerinin yanında bölge halkına katkı sağlamaktadır. Memnuniyet anketleri ve performans göstergeleri ile topluma katkı hizmetlerinin niteliđini ölçmekte ve iyileştirmeleri planlamaktadır.

Meslek Yüksekokulumuz yönetim ve idari yapılanmada paydaşlarla iş birliđine dayalı katılımcı bir yönetim modelini benimsemiştir. Köklü geçmişı ve kurumsallaşma tecrübesiyle, yönetim sistemi açısından etkin olarak yürütölen operasyonel ve destek süreçlerine sahiptir. Yönetimsel ve operasyonel faaliyetlerin etkin yönetimini güvence altına alabilmek üzere, bilgi ve verileri periyodik olarak toplamak, analiz etmek ve değerlendirme sonuçlarını, mevcut süreçlerin iyileştirilmesini sağlamak adına çalışmalar yapılmaktadır. Evrensel değerlere ve insan haklarına saygılı, etik anlayışa sahip, gelişime açık genç nesiller yetiştirmek için her alanda gelişmeye devam etmektedir.